

Reporte de Sustentabilidad 2021



RUS®
RIO URUGUAY SEGUROS

Índice

01	Mensaje del Presidente de RUS
02	COVID-19
03	Nuestro reporte en contexto
06	Declaraciones generales
18	Nuestra gobernanza
22	Participación de los grupos de interés
24	Materialidad y enfoque de gestión
26	Objetivos de Desarrollo Sostenible
28	Enfoque económico
29	Enfoque ambiental
35	Enfoque social
59	Anticorrupción y cumplimiento
60	Finalizando el 2021 - Festejos y Trabajo
62	Camino al 2022 - Un futuro sustentable
64	Índice GRI Standard

1. Mensaje del **Presidente** de Río Uruguay Seguros

GRI 102-14



Con gran satisfacción presentamos este **Reporte de Sustentabilidad**, correspondiente al periodo **julio 2020 a diciembre 2021**, el que se produce en un año integralmente pandémico, por ende, merece una mirada y análisis diferentes a todos los producidos hasta el momento.

Nunca jamás habíamos vivido una alteración de las reglas de juego del mercado, del funcionamiento interno de la Empresa, de la transformación digital sucesiva y de la comprensión y gran acompañamiento de **Productores y Productoras Asesoras de Seguros (PAS)** como la producida durante el periodo de este Reporte, que generó una compatibilización y sinergia que arrojó como consecuencia los **mejores resultados económicos y financieros de nuestra historia**.

En plena caída del Producto Bruto Interno, confusiones en los mercados, igualmente en lo que hace a la comprensión de nuestra parte de las mejores líneas a seguir, nosotros continuamos con el proceso iniciado hace varios años respecto al cambio organizacional y, dentro de ello, al cambio tecnológico, lo que nos ha posicionado como **una de las 30 empresas líderes y de mayor crecimiento en el sistema asegurador argentino**.

No abandonamos ni dudamos de lo que debíamos hacer, por el contrario, seguimos con el apetito de **culturalizar** de acuerdo a la pandemia y a las expectativas de futuro **a un conjunto humano**, nuestro principal capital en

RUS, que resulta de un talento excepcional, de un compromiso único y de una sensación de pertenencia y de empoderamiento como líderes, que permitió arrojar los resultados que hoy mostramos en este Reporte.

El cambio organizacional emprendido, fue una **construcción orgánica**, debatida, con adecuados asesoramientos externos, con prueba y error permanente, sin sentirnos nunca abatidos ante algún desacierto, trabajando todos los días bajo el concepto de **corregir para alcanzar objetivos de crecimiento** cuando la norma en el mercado era el decrecimiento.

Fueron **convicciones** y **conocimientos** que generaron los temas que hoy exhibimos en este Reporte y que consideramos como un nuevo piso hacia el futuro lo que implica ahondar en los esfuerzos, en las convicciones y en los debates para alcanzar un crecimiento permanente que nos haga seguir manteniendo el lema “**no buscar ser los más grandes sino ser los mejores**”.

Agradecemos particularmente a nuestros Productores y Productoras Asesores de Seguros, a nuestro capital humano, a aquellos que hacen a la Universidad Corporativa U-RUS e Incubadora RUS, al Ecosistema RUS y claramente a nuestro querido Consejo de Administración (CA) el que se transformó para realizar los cambios que eran necesarios.

Por todo ello y más, los invitamos a leer nuestro **Reporte de Sustentabilidad**.

Cordialmente,

Cr. Juan Carlos Lucio Godoy

2. COVID-19

En marzo de 2020, la Organización Mundial de la Salud declaró al **COVID-19**, causado por el SARS-CoV-2 como **pandemia mundial**, lo que provocó que gobiernos de todo el mundo tomaran medidas de contención y freno de la propagación de la enfermedad.

Nuestro país, como tantos otros, sufrió una importante **caída económica**, lo que nos hizo seguir replanteándonos nuestras acciones, como ya lo habíamos hecho en el 2020, cuando comenzó la pandemia.

Este Reporte fue realizado enteramente en contexto de **pandemia** y por ello, cobra vital importancia, no solamente que pudimos **mantenernos en el mercado como empresa**, sino además que pudimos **producir un crecimiento económico y de organización a todo nivel**, fruto no solo del cambio organizacional que se venía desarrollando, sino por la serie de medida tomadas desde el principio en **salvaguarda de la salud y la seguridad de todos nuestros grupos de interés**, en particular de nuestro capital humano, con un trabajo remoto bien pensado, articulado y profundizado y la consolidación de **RUS DIGITAL**.

Hemos adaptado las políticas para tener en cuenta lo que aprendimos de esta experiencia, presentando más **flexibilidad** y poniendo mayor énfasis en el **bienestar** de nuestra gente.

En razón de ello, hemos constituido **nuevas células de trabajo** para brindar un servicio más ágil, digital, personalizado y omnicanal, tanto para **Asegurados** como para **PAS**, sin importar la ubicación geográfica de sus integrantes, priorizando sus **habilidades, conocimientos y experiencias** en las distintas temáticas (asesoramiento en ventas, cobranzas, siniestros y servicios adicionales de postventa).

Esto posibilita poder brindar un servicio **24 x 365** a nuestros clientes, con una mayor apertura de canales de comunicación y sin incurrir en incrementos de personal o mayores costos laborales por horas extras, sino que, por el contrario, nos hemos organizado con criterios de **flexibilidad horaria y rotaciones por turnos**, lo que nos ha permitido combinar la vida personal y laboral de nuestro capital humano en armonía.

De esta forma, en nuestra empresa hemos consolidado un **modelo organizacional digital, flexible y líquido**, donde cada persona es evaluada e identificada para cubrir roles dinámicos en función de sus cualidades personales, contribuyendo de la mejor forma a la organización.

3. Nuestro reporte **en contexto**

En el Reporte del periodo anterior, utilizamos los **Indicadores GRI Standards** e hicimos por vez primera, la localización de los **Objetivos de Desarrollo Sostenible de Naciones Unidas**.

Durante el periodo objeto de este Reporte, afianzamos la integración de los ODS a la empresa y dimos un paso más, esta vez localizando los **Indicadores ETHOS - IARSE para negocios sustentables y responsables**, dentro del accionar de nuestra organización.

Con este Reporte, adoptamos la decisión de que los Reportes de Sustentabilidad de RUS sean en el año calendario, por ello, el periodo de este Reporte abarca la culminación del anterior, que era **julio del 2020**, extendiendo el plazo del actual a **diciembre del 2021**, produciendo Reportes de ahora en más, de enero de cada año a diciembre del mismo año.

Hemos utilizado a lo largo del Reporte los **diez principios** que marcan los indicadores de la **Global Reporting Initiative** en su Indicador 101 sobre Fundamentos, tanto de contenido como de calidad, a saber:

1. Participación de los grupos de interés

Para la elaboración del informe se han tenido en cuenta **todas las partes interesadas** que se relacionan con la empresa en sus actividades cotidianas tratando de dar respuesta a sus expectativas e intereses de un modo razonable.

2. Contextos de sostenibilidad

La empresa opta por la gestión de recursos de forma **responsable y sostenible**, ejerciendo **transparencia**, como modelo de crecimiento, con objetivos de distribución, de valor económico, social, ambiental y de integridad respecto de la sociedad en general, demostrándolo así en todas sus acciones.

3. Materialidad

RUS identifica impactos significativos en materia económica, social, y ambiental de forma previa a cada actuación mediante **planificación**. Por lo tanto, este informe describe aquellos puntos más significativos susceptibles de seguimiento programado.

4. Exhaustividad

La **organización** brinda información al detalle sobre los principales impactos y en los indicadores de gestión que contienen varios años de información sobre un mismo tema sea este de carácter económico, social, ambiental o de buen gobierno tratando de dar a conocer, de este modo, la **trayectoria** y las **líneas de tendencia** en temas relevantes para la **sustentabilidad**.

5. Precisión

La Empresa trabaja para que los datos sean **exactos** y **detallados**. La información de este Reporte, se corresponde con registros documentados del archivo interno de la empresa. El informe es fiel a resultados obtenidos en los temas asociados a sustentabilidad, sean estos positivos o negativos con objeto de establecer un balance real de la información.

6. Equilibrio

El Reporte refleja tanto los **aspectos positivos** como **negativos** de la empresa.

7. Claridad

RUS presenta la información de **forma clara** y **sencilla** de comprender para los grupos de interés y la terminología utilizada en la descripción de temas y conceptos relacionados con la información trata de ser **comprensible** también para los usuarios de este reporte. Del mismo modo esta memoria intenta presentar la información de forma austera y sin elementos de adorno, para evitar sea desviada la atención del usuario hacia detalles irrelevantes y fuera del propósito del informe.

8. Confiabilidad

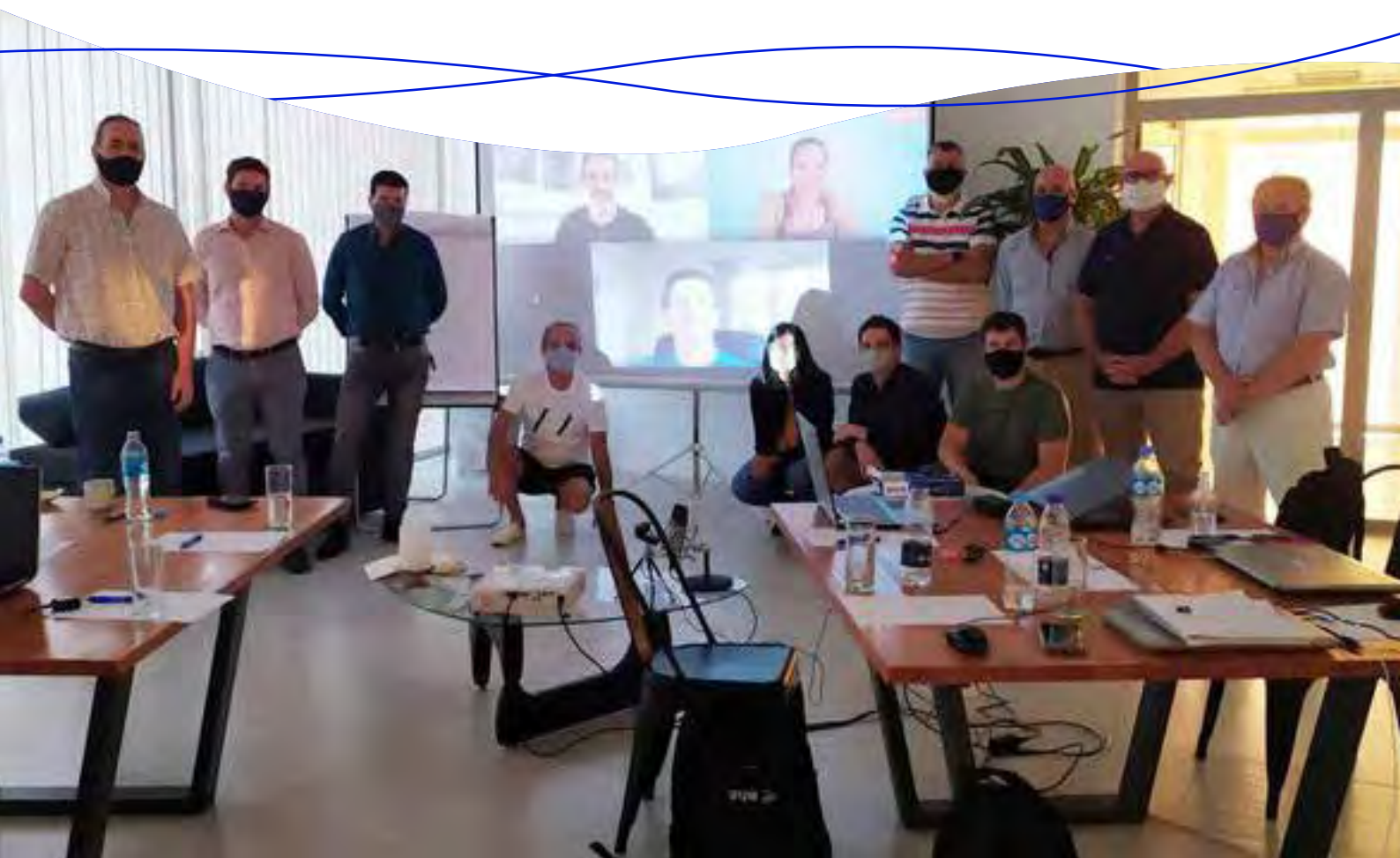
La información que este reporte presenta es obtenida de **registros documentados**, bien sea en soporte papel o digital.

9. Puntualidad

Este Reporte se publica con **periodicidad anual**.

10. Comparabilidad

La comparabilidad es necesaria para evaluar el **desempeño**. Es importante que los grupos de interés puedan comparar información sobre el desempeño económico, ambiental y social actual de la organización con desempeños pasados. Se encuentra a disposición para esta comparabilidad el anterior **Reporte de Sustentabilidad 2020** en el sitio web de la empresa.



4. Declaraciones generales

GRI 102

Perfil de la organización

Rio Uruguay, Cooperativa de Seguros Limitada, también denominada **RUS**, es una organización cuya actividad principal es la provisión de **seguros individuales y corporativos**. Su sede se encuentra en **Concepción del Uruguay**, Entre Ríos. Posee distintas sucursales a lo largo de todo el territorio nacional, sin embargo, estas sucursales, denominadas Unidades de Negocios, hoy operan de forma digital, debido a la consolidación de **RUS DIGITAL**.

Pilares de venta

RUS se centra en las siguientes verticales:

- Seguros individuales o corporativos
- RUS agro
- RUS digital
- Venta Tradicional

Principios precautorios como el enfoque adoptado para abordar posibles impactos ambientales

El enfoque de RUS hacia el principio de precaución es por norma general hacia los **cuatro aspectos** que hacen referencia a una **gestión responsable**, es decir el aspecto social, ambiental, económico y del buen gobierno mediante los siguientes aspectos: **Aspecto Social**, anticipando y valorando previamente aquellas decisiones susceptibles de provocar efectos negativos e irreversibles en las relaciones laborales con trabajadores y sus familias, también hacia las personas que forman parte de los grupos de interés y sociedad en general; **Aspecto Ambiental**, identificando previamente las acciones, planificando la gestión de riesgos, valorando aquellos impactos que puedan ser irreversibles, y haciendo propuestas correctoras; **Aspecto Económico**, elaboración de balance anual y cuentas de resultado, llevando seguimiento, adoptando medidas correctoras para consecución de objetivos, con inquietudes de salvaguardar los intereses de todas las partes interesadas de la empresa; **Aspecto de Buen Gobierno**, aplicación de política de la empresa en materia de Corrupción y Soborno, identificando aquellas propuestas de mercado con indicios en esta materia y comunicación de rechazo, proponiendo honestidad y transparencia en todas sus relaciones comerciales.

Iniciativas externas y lista de cartas, principios u otras iniciativas económicas, ambientales y sociales desarrolladas externamente a las que la organización suscribe o que respalda.

- a) Desde el año 2015 Río Uruguay Seguros es firmante de los **Principios de Empoderamiento de las Mujeres (WEPs)** de **Naciones Unidas**. Estos principios son:
1. Establecer un liderazgo corporativo de alto nivel para la igualdad de género.
 2. Tratar en el trabajo a todos los varones y mujeres de forma justa es respetar y apoyar los derechos humanos y la no discriminación.
 3. Asegurar la salud, la seguridad y el bienestar de todos los trabajadores y trabajadoras.
 4. Promover la educación, la formación y el desarrollo profesional de las mujeres.
 5. Implementar prácticas de desarrollo empresarial, cadena de suministro y marketing que empoderan a las mujeres.
 6. Promover la igualdad a través de iniciativas comunitarias y de incidencia.
 7. Medir y publicar informes de los progresos para llegar a la igualdad de género.



- b) Desde el año 2004 Río Uruguay Seguros es firmante del **Pacto Global de Naciones Unidas** con renovación anual de compromiso y adhiere a sus diez principios, los cuales son:



United Nations
Global Compact

Derechos Humanos

Principio 1: Las empresas deben apoyar y respetar la protección de los derechos humanos fundamentales, reconocidos internacionalmente, dentro de su ámbito de influencia.

Principio 2: Las empresas deben asegurarse de sus socios y colaboradores no son cómplices en la vulneración de los Derechos Humanos.

Relaciones Laborales

Principio 3: Las empresas deben apoyar la libertad de afiliación y el reconocimiento efectivo del derecho a la negociación colectiva.

Principio 4: Las empresas deben apoyar la eliminación de toda forma de trabajo forzoso o realizado bajo coacción.

Principio 5: Las empresas deben apoyar la erradicación del trabajo infantil.

Principio 6: Las empresas deben apoyar la abolición de las prácticas de discriminación en el empleo y la ocupación.

Ambiente

Principio 7: Las empresas deberán mantener un enfoque preventivo que favorezca el ambiente.

Principio 8: Las empresas deben fomentar las iniciativas que promuevan una mayor responsabilidad ambiental.

Principio 9: Las empresas deben favorecer el desarrollo y la difusión de las tecnologías respetuosas con el medioambiente.

Anticorrupción

Principio 10: Las empresas deben trabajar contra la corrupción en todas sus formas, incluidas extorsión y soborno.

Asistencia de RUS a Eventos del Pacto Global:

- Entre el 15 y 16 de junio de 2021, RUS participó de la [Cumbre de Líderes del Pacto Global de Naciones Unidas](#) que se realizó de forma virtual y cuyo slogan fue “*Welcome to the year of Ambition*”. Se presentaron en una apertura extendida distintos referentes como **Sanda Ojambo** (del Pacto Global), **Antonio Guterres** (de Naciones Unidas), **Halimah Yacob** (presidenta de la Rca. Singapur), **Andrew Holness** (primer ministro de Jamaica), **Kim Boo Kyum** (primer ministro de Corea), entre otros. El dialogo giro en torno a la **pandemia**, la **transición**, la **mirada** que se requiere **hacia el futuro** y la necesidad de **afianzar** las **redes locales del Pacto Global**. Se realizaron paneles sobre Ambiente, Trabajo Decente, ODS, DDHH y se reflexionó sobre el salto de la Anticorrupción a la integridad de los negocios.
 - Durante el mes de julio de 2021, RUS participó de un **taller** impulsado por la [Mesa Directiva del Pacto Global](#), dirigido en esta oportunidad por **Flavio Fuertes** como Coordinador del equipo. Este taller tuvo como objetivo contactar a aquellas empresas que son partes del Pacto Global para **fortalecer los vínculos** y **analizar los aportes** que se hacen en las distintas organizaciones a través de los ODS, talleres, programas, entre otras actividades. En el taller se destacó la importancia de **transparentar** las distintas acciones que se realizan y se propuso lograr **mayor integridad con otras empresas**.
- c) RUS es miembro activo de **IARSE**, el **Instituto Argentino de Responsabilidad Social y Sustentabilidad** desde 2007.

Asistencia de RUS a Eventos de IARSE:

- Durante el mes de junio de 2021, RUS participó del Encuentro organizado por IARSE, denominado “[Los Nuevos Desafíos de la Educación y el Aprendizaje](#)”- El rol de las empresas y organizaciones.
- El 1 de septiembre del 2021 RUS participó de la **11 va. Conferencia Internacional del IARSE- CONFIARSE** bajo la modalidad virtual. Un panel de expertos y académicos relacionados con el mundo de la Responsabilidad Social y la Sustentabilidad compartieron sus reflexiones, percepciones y anhelos en torno a la premisa “[Reiniciando: Continuidad o Nuevos Paradigmas](#)”.

- d) Río Uruguay Seguros es integrante de la **Confederación Cooperativa de la República Argentina (Cooperar)** y forma parte de su consejo de administración, cuyo fin es defender y fomentar el movimiento cooperativo argentino.
- e) También es Patrocinante del **Foro Ejecutivo de Mujeres en Seguros (FEMS)**.

RUS, patrocinante de eventos de FEMS:

- En marzo del 2021, el marco del evento virtual *"La empresa como agente de cambio"- Acortando la brecha entre el decir y el hacer*, RUS, patrocinó este evento del Foro Ejecutivo de Mujeres en Seguros, manifestando con su presencia, el compromiso para con este espacio.
- También en marzo del 2021, RUS patrocinó el taller virtual organizado por FEMS, titulado *"Hacia la corresponsabilidad en las organizaciones"*, con importantes presencias femeninas.
- En Noviembre del 2021, dos integrantes del CA de RUS, participaron como conferencistas en Expoestrategas 2021, abordando la temática *"Sostenibilidad en el core del negocio"*. Ambas charlas permitieron conocer el enfoque y estrategia de RSRUS.



- f) Río Uruguay Seguros es miembro de la **Fundación Premio Nacional a la Calidad (FPNC)**.
- g) También es miembro del **IPACE (Instituto Profesional Argentino para la Calidad y la Excelencia)**.
- h) RUS forma parte de los equipos de sustentabilidad y organización de trabajo de **ICMIF (International Cooperative and Mutual Insurance)** y se reúne virtualmente según lo planificado.

RUS en comités y webinars de ICMIF

RUS, a través de **Catherine Hock**, Vice Presidente de Relaciones Internacionales de ICMIF, ha sido invitada a formar parte de dos Comités de Trabajo internacionales:

- **Comité de Sustentabilidad**
- **Comité de Organización del Trabajo**

Además, **Catherine Hock** le ha solicitado a nuestra Presidencia Ejecutiva la participación de una integrante de **RUS en ICMIF**, la que actuó como consejera científica ad honorem desarrollando los siguientes webinars internacionales:

29 de abril: Democratizando el acceso al seguro: una mirada sobre quienes más lo necesitan.

19 de mayo: Seguros e Insurtech: ¿cómo la inclusión y la sustentabilidad influyen a la innovación?

21 de junio: La importancia de la gestión de la diversidad en las empresas.

6 de julio: Organizaciones Teal: Empresas orientadas desde el propósito y los valores.

i) **Comunidad de Práctica de Seguros para Mujeres de la IFC-OIT**

Luego de haber realizado el curso de “**Seguros para el Desarrollo**”, dictado por OIT, en el que RUS fue mencionando en varias oportunidades, a raíz de las distintas estrategias sobre equidad en las que se encuentra trabajando, las autoridades de estos organismos sugirieron que RUS se postulara para integrar esta **Comunidad de Práctica**. Luego de un proceso, RUS fue seleccionada para ingresar a esa Comunidad.

La **Comunidad de Práctica**, tiene por **objetivos**:

- Aumentar la conciencia entre la industria de seguros de la **oportunidad** que representan las **mujeres** como **clientes y empleadas**.
- Brindar asesoramiento y orientación a organizaciones seleccionadas de la industria de seguros como RUS (principalmente compañías de seguros, intermediarios y fintechs) sobre la **exploración de oportunidades de crecimiento** a través del mercado de **mujeres**.
- Fomentar el **aprendizaje** y el **intercambio de conocimientos** entre diferentes partes interesadas de la industria que deseen invertir en el mercado de las **mujeres**.

RUS es la **primera aseguradora Argentina** en formar **parte** de esta **Comunidad internacional**.

j) RUS representando al **Lab de Innovación “Mujeres y Seguros”** en **Conferencia Internacional de REOS PARTNERS**

RUS forma parte del **Laboratorio de Innovación Social “Mujeres y Seguros”**, liderado por la Superintendencia de Seguros de la Nación (**SSN**), e integrado además por otras aseguradoras, con la coordinación de **Access to Insurance Initiative** (A2ii) y **Reos Partners**, incluyendo la participación del Ministerio de Economía, a través de sus Direcciones de Economía y Género, Inclusión Financiera y Mercado de Capitales y Seguros.

k) **Programa Ganar-Ganar de ONU Mujeres**

RUS es parte del Programa Ganar-Ganar de ONU Mujeres, que desarrolla, junto a otras empresas de distintos rubros, diferentes acciones tales como: **webinars**, intercambio de **experiencias**, **mentorías** entre otras, que son **brindadas a emprendedoras de toda América**.





l) Mesa de Microseguros y Mesa de Conciencia y Cultura Aseguradora

- RUS integra el **Grupo de Trabajo de Microseguros**. Su objetivo es “*impulsar el seguro orientado a la inclusión de los sectores vulnerables*”.

La Mesa de Trabajo de Microseguros está integrada por **representantes del sector público y privado**, compuesta por entidades Aseguradoras, Cámaras, Asociaciones de la actividad, instituciones de microfinanzas y diversas organizaciones cuya participación resulta de importancia para el **impulso de los microseguros** en la Argentina. Se encuentra liderada por el Ministerio de Economía (**MECON**) junto con la Superintendencia de Seguros de la Nación (**SSN**).

RUS realizó la apertura de la primera reunión de esta Mesa, atento ser la **única empresa con experiencias concretas** en esta materia.

- RUS también integra la **Mesa Participativa Cultura y Conciencia Aseguradora**, liderada por la **SSN**. Sus objetivos son:
 1. Impulsar acciones y campañas para la **generación de políticas de previsión y prevención de riesgos** haciendo principal foco en la educación, seguridad vial y salud.
 2. Revertir la visión que se tiene del **seguro** como un mero método de consumo o gasto, poniendo foco en su importancia como una **herramienta de previsión y ahorro en los seguros de vida y retiro**, destacando su rol social y su importancia para el conjunto de la sociedad.
 3. Potenciar la **presencia del organismo de control** en los distintos eventos del sector que permitan dar a conocer las políticas públicas institucionales.
 4. **Trabajar en conjunto con el sector privado** para, en la medida de las posibilidades, **impulsar** y **ser interlocutor**, ante organismos públicos, **de los distintos proyectos que puedan surgir** y tengan estricta relación con otros ámbitos de gobierno.

Principios del cooperativismo, un objetivo siempre presente

Desde sus inicios, RUS ha tenido en cuenta que sus acciones benefician a la gran mayoría de sus miembros, incluidos los trabajadores, la comunidad y el entorno en el que opera. Los **principios del cooperativismo** acompañan a RUS desde sus comienzos por tratarse de una entidad cooperativa.

Los valores y principios han estado en el corazón del modelo empresarial cooperativo desde hace **más de 150 años**, sin embargo, la **Responsabilidad Social** para RUS es un tema en construcción permanente, no acabado, ya que hablar de esta temática implica un **proceso integral gradual y continuo**.

Por ello adherimos a los principios del cooperativismo y los tomamos como objetivos **siempre presentes** y sobre los que hay que trabajar de **forma constante** para alcanzar la excelencia.

Estos principios a los que adherimos son:

1. Membresía **abierta** y **voluntaria**
2. **Control democrático** de los miembros
3. **Participación económica** de los miembros
4. **Autonomía e independencia**
5. **Educación, formación e información**
6. **Cooperación** entre cooperativas
7. **Compromiso** con la comunidad

Premios y reconocimientos

En el marco de la sesión de clausura de la **I Cumbre Iberoamericana, “El Seguro en la Agenda 2030”**, realizada en formato online del 20 al 24 de septiembre, Río Uruguay Seguros (RUS) recibió un **reconocimiento internacional** por aplicar los **Objetivos de Desarrollo Sostenible (ODS)** proclamados por la **Organización de Naciones Unidas (ONU)**.

El objetivo de la Cumbre fue dar a conocer las **ideas con espíritu transformador de la industria aseguradora** para implementar en sus estrategias los ODS de la ONU definidos en la Agenda 2030. Los cuatro proyectos seleccionados, entre las más de treinta propuestas presentadas por veinte empresas, reflejan la **vitalidad del sector asegurador** y evidencian su trabajo por **mejorar las condiciones de vida de las personas** para alcanzar una sociedad saludable, justa y sostenible.



En la categoría C “Sin siniestro”, del **Concurso Nacional de Lucha Contra el Fraude** en el mercado asegurador organizado por **Cesvi Argentina**, RUS obtuvo el **primer puesto**. Este certamen se realizó en julio del 2021, vía Zoom, con el fin de reconocer el trabajo de las aseguradoras en materia de **prevención y detección del fraude**.

Los criterios que utilizó el jurado para evaluar a los competidores fueron: el **ingenio** demostrado para **resolver el caso**, el **rigor** en la investigación, la **importancia** de las **pruebas obtenidas**, el **impacto económico y social**, la **cooperación** de compañías involucradas en el caso, las **denuncias** realizadas ante la justicia u otros órganos de control y las **mejoras** en los **procedimientos para prevenir futuros intentos de fraude**.

El nuevo desafío de RUS: premio nacional a la calidad

Desde el año 2020, y aun en plena pandemia, RUS ha comenzado un largo proceso para alcanzar el **Premio Nacional a la Calidad** de la **FPNC**.

RUS aspira a una **gestión de excelencia** como camino para aumentar la competitividad y la sustentabilidad de sus resultados en el largo plazo. El proceso, que actualmente se encuentra en desarrollo, ha significado, un **trabajo mancomunado y en equipo**, de forma incansable para hacer autoevaluaciones y diagnósticos, que más allá del premio en sí mismo, puedan ser utilizados como herramienta de mejora interna.

Nuestras certificaciones



RUS ha certificado nuevamente mediante auditoria de validación, las **ISO 9001**.



La **Fundación Cardiológica Argentina** certificó a RUS como en años anteriores, como **Empresa cardio segura**.

Ética e integridad

GRI 102-16 / 102-17- Indicador Ethos 4

Contamos con los más rigurosos estándares que garantizan la **ética** y **transparencia**, el adecuado **control interno**, la correcta **gestión de riesgos** y la aplicación del **marco regulatorio** que nos rige.

Misión

Brindar el **mejor servicio posible**, porque es una empresa de Economía Social y Regional que nació para servir. De no hacerlo así traicionaría sus orígenes y principios.

Visión

Creer con **calidad**, brindando servicios de excelencia, en un mundo digital, procurando ser la **mejor empresa de seguros** del mercado.

Nuestra filosofía

Durante el periodo del Reporte y en medio de la pandemia, RUS utilizó todas las herramientas que ofrecen la tecnología y los datos para facilitar la vida de las personas y las empresas. La empresa promueve el **respeto**, los **derechos humanos** que se refleja en cada una de sus acciones y está presente en sus valores (la responsabilidad, la seguridad, la confidencialidad el respeto por la ley, la lealtad comercial y la honestidad). El **esfuerzo**, la **pasión** y el **compromiso** con que RUS trabaja cotidianamente, han permitido un posicionamiento de la empresa. El **trabajo en equipo** en la **búsqueda de la excelencia** es la característica que define al grupo. Juntos profundizan día a día la visión de una empresa **sustentable**.

5. Nuestra **gobernanza**

Estrategia de la gobernanza

GRI 102-18, 102-19, 102-20-102-32

Durante el último año el Consejo de Administración se reformuló, constituyendo un **Comité Ejecutivo** y promoviendo la participación de consejeros en diferentes Comités de trabajo. El Comité Ejecutivo del CA está integrado por **Presidencia Ejecutiva**, **Vicepresidencia** y **Secretaría**, dando cumplimiento a lo dispuesto en el Artículo N°48 del Estatuto Social de RUS, con las funciones de **asegurar la continuidad de la gestión ordinaria y cotidiana** de la empresa, de manera ágil, flexible y holocrática. De la misma manera, en la estructura de la Empresa, en el marco de la reconfiguración realizada sobre un modelo organizacional propio, se resalta constitución de un **Comité Ejecutivo de Coordinación**, coordinado por Presidencia Ejecutiva y conformado por quienes tienen directa responsabilidad en la venta y en la ejecución de las acciones comerciales más aquellas personas cuyo rol tiene impacto en ese campo en forma indirecta; la función de este equipo es **definir y ejecutar las acciones tácticas y operativas** de la empresa.

Modelo empresarial socializante

RUS no posee un esquema piramidal tradicional, sino un modelo propio de **empresa circular e interactiva** que ofrece infinitas ventajas que convergen en resultados favorables en los que la **socialización del conocimiento**, la **búsqueda del consenso** y la **flexibilidad laboral** son los pilares.

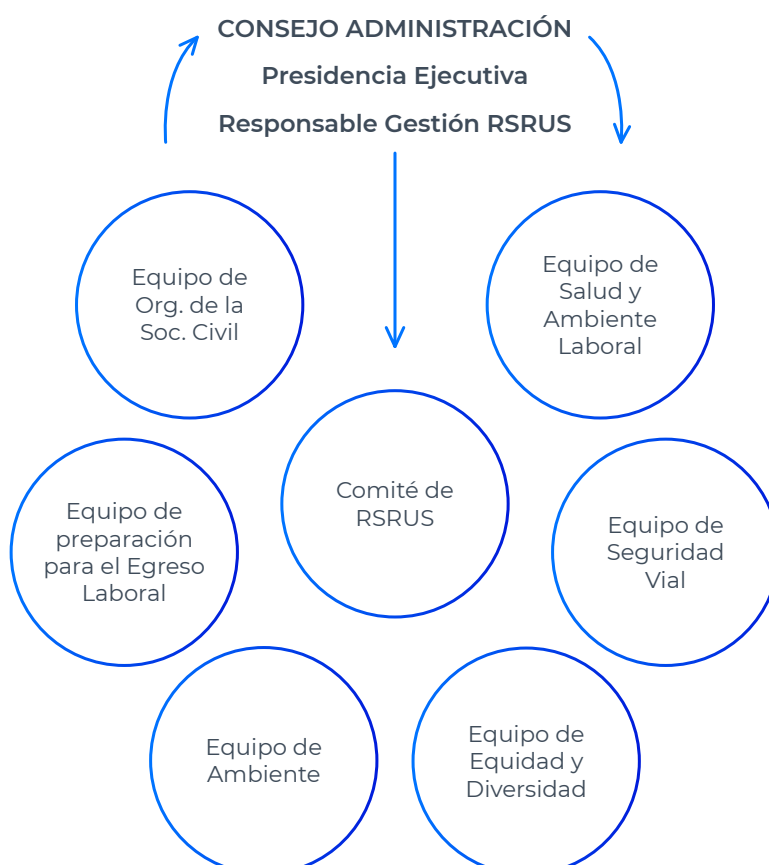
Este modelo es compatible con la **teoría de los Stakeholders** (grupos de interés), en la medida en que su estructura directiva permite que múltiples partes interesadas, sean representadas en el gobierno de la organización.



Asambleas Distritales y Asamblea General Ordinaria en formato virtual

De forma virtual, RUS realizó las **Asambleas Distritales** y la **Asamblea General Ordinaria**, a cargo del secretario y la prosecretaria del Consejo de Administración. Estas Asambleas fueron organizadas por un equipo de trabajo muy comprometido. Como empresa de la economía social y cumpliendo con lo establecido en los estatutos, durante el mes de septiembre RUS realizó las Asambleas Distritales que, a modo de cumplir con los protocolos sanitarios por el Covid-19, por primera vez se efectuaron de **forma virtual**. Asimismo, se celebró la Asamblea General Ordinaria en la que se renovaron los **miembros del Consejo de Administración** (C.A). En las asambleas correspondientes a los 25 distritos (Buenos Aires, Córdoba, Neuquén, Entre Ríos, Corrientes, Misiones, Mendoza, San Juan, Posadas, entre otros) se eligieron **890 delegadas y delegados titulares** para que puedan participar de la Asamblea General Ordinaria de octubre. La misma estuvo encabezada por el presidente ejecutivo de RUS, **Juan Carlos Lucio Godoy**, y convocó a dichos representantes distritales, a asociadas y asociados a la empresa y a productoras y productores de seguros de todo el país.

Estructura organizativa de la gestión RSRUS



Gestión en materia de RSE

GRI 102-18, 102-19, 102-20-102-32

RUS posee un **Comité de RSE** que se reúne periódicamente y es coordinado por la responsable de la Gestión de RSE.

Participan de este Comité los **coordinadores** y **co-coordinadores** de cada equipo interno quienes aportan **dinamismo** y **horizontalidad** a sus funciones al rotar de rol y al ser votados por sus integrantes anualmente, ya sea para continuar o ser reemplazados por otro miembro.

Las reuniones del Comité son encabezadas por los propios equipos que llevan el orden del día y realizan la minuta correspondiente. Durante estos encuentros se informan las **estrategias** que cada grupo lleva a cabo, las **próximas acciones** a realizar, **necesidades** y **objetivos**, entre otros.

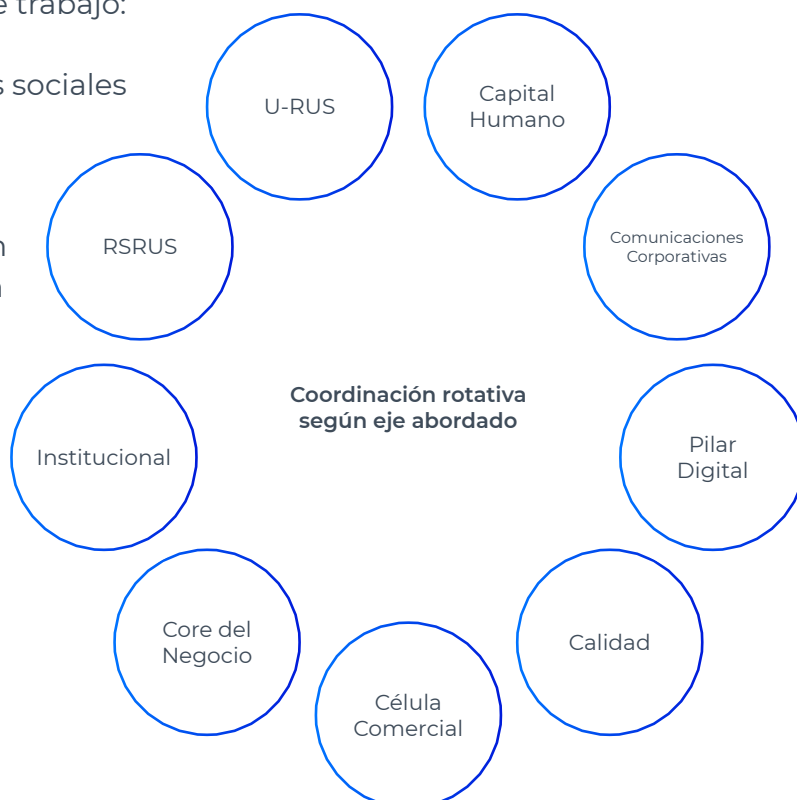
Siempre un paso adelante: la Célula de Sustentabilidad

La **Célula de Sustentabilidad** fue creada con el objeto de enlazar el **impacto social** con el **negocio de RUS**. Está conformada por referentes de Educación Vial, URUS, Célula Comercial, RSE, Comunicación Corporativa, Calidad e Institucional.

De dicha célula, en el periodo objeto de este Reporte, salieron los dos grandes ejes de trabajo:

- **Campaña Vial** en redes sociales las ciudades de mayor siniestralidad del país.
- **Campaña de juegos** en redes para la prevención de la salud y bienestar en ciudades de mayor siniestralidad.

Según las temáticas que se planteen, irán rotando los que la lideren, los encuentros y los conversatorios.



Una trayectoria de responsabilidad social empresarial

Indicador ETHOS 6

A lo largo de estos años RUS ha profundizado sus acciones en materia de RSE, para ello el **Consejo de Administración** de RUS trabaja en **dos direcciones**: una **interna** y otra **externa**.

Esta forma de gestión está integrada por **diferentes equipos interdisciplinarios e interjerárquicos de trabajo**, conformados por el personal de diversos procesos operativos, logrando la plena integración de todo el Capital Humano.

La Estrategia de RSRUS forma parte del **Sistema de Gestión de Calidad** en el cual se incluyen los detalles de los procedimientos, permitiendo su auditoría y seguimiento en base a indicadores de control y avance.

Nuestros equipos de trabajo

- Equipo de **Salud y Ambiente Laboral**
- Equipo de **Preparación para el Egreso Laboral**
- Equipo de **Seguridad Vial**
- Equipo de **Organizaciones de la Sociedad Civil**
- Equipo **Ambiente**
- Equipo de **Equidad y Diversidad**

6. Participación de los Grupos de Interés

GRI 102-40 / 102-41 / 102-42 / 102-43 / 102-44- Indicador ETHOS 7

A medida que los efectos de la pandemia comenzaron a sentirse alrededor el mundo y los gobiernos tomaron medidas drásticas para limitar la circulación y las comunicaciones interpersonales, la interacción con nuestros grupos de interés sufrió un **cambio importante**.

Aprovechamos las **herramientas tecnológicas** para asegurarnos de mantener el contacto con nuestros diferentes grupos de interés.

Los Grupos de Interés de RUS son los siguientes:



Enfoque en cuanto a la participación de los grupos de interés

El enfoque de participación es hacia todos los grupos de interés mediante **diálogo continuo** en el transcurso de actividades, también mediante **entrevistas** y **participación en mesas de trabajo** relacionadas tanto con la actividad como específicas en materia de sustentabilidad.

Los **métodos de participación** de los grupos de interés pueden incluir:

- Workplace de RUS
- Campañas digitales y físicas
- Reuniones
- Envío de Información
- Comunicados internos
- Correo electrónico
- Portal especial para asegurados y asistencia las 24 horas
- Mails, intranet, web, correo electrónico
- Llamadas telefónicas
- Espacios de trabajo colaborativo
- Plenarios anuales
- Comunicados oficiales
- Entrevistas
- Reuniones de relacionamiento
- Espacio de eventos
- Publicaciones



7. Materialidad y enfoque de gestión

GRI 102-45 / 102-46 / 102-47 / 103-1 / 103-2 / 103-3

La finalidad de priorizar y determinar aquellos **aspectos relevantes** que de no ser tenidos en cuenta podrían suponer un riesgo para la sustentabilidad de la empresa, fueron el **objeto del estudio de materialidad** relativo al período reportado.

El proceso de identificación de temas materiales incluye la **revisión, actualización y priorización de los programas y acciones** de los compromisos adquiridos por RUS.

En todo momento a la hora de seleccionar los temas materiales y su revisión se tuvieron en cuenta, los principios GRI relacionados con cada uno de los pasos:

- Contexto de sostenibilidad
- Exhaustividad
- Materialidad
- Participación de los grupos de interés

Análisis de materialidad

a) Diagnóstico estratégico

Se confecciona un listado de temas relevantes en base a los impactos en los grupos de interés.

b) Elección del modelo

Se seleccionan los aspectos más relevantes en sostenibilidad.

c) Análisis de temáticas

A los datos obtenidos en los encuentros con los grupos de interés se los trabaja en forma útil en relación a su impacto.

d) Priorización de temas

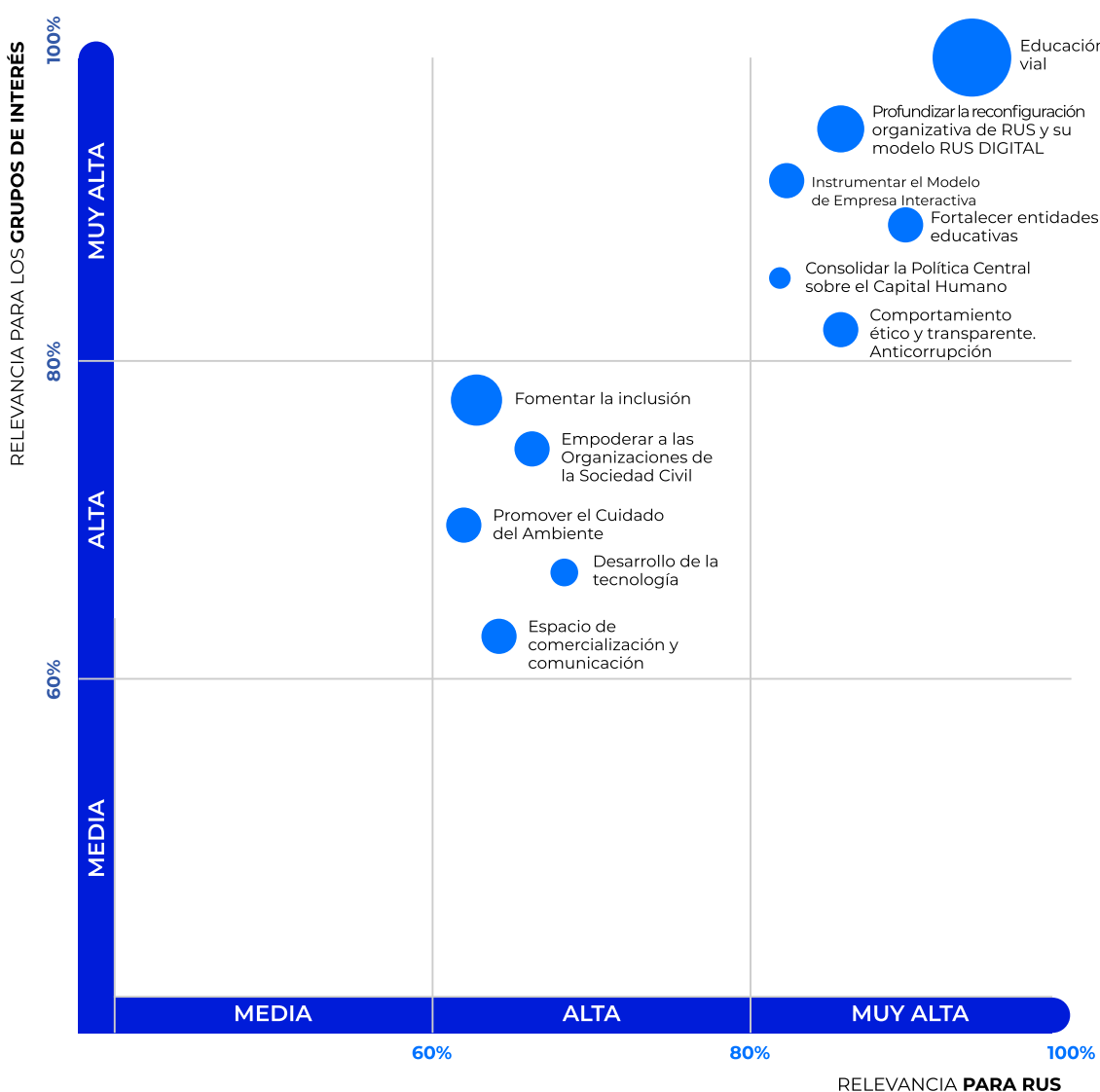
Se confeccionan los contenidos estratégicos y se confecciona el modelo de materialidad.

Nuestra matriz de materialidad

GRI 102-47

El análisis de materialidad es el instrumento que se utilizó para seleccionar los **temas comunes** y de **mayor relevancia** tanto para la **empresa** como para los **grupos de interés**.

En los últimos proyectos hemos enriquecido este proceso con el fin de **mejorar nuestra gestión** y **capacidad de respuesta** a las **necesidades** de un público cada vez más exigente. En el análisis de materialidad, se consultó la opinión y expectativas de los principales grupos de interés, que fueron identificados y elegidos por ser los que más impacto tienen en la compañía, a través de fuentes directas e indirectas. Dada la búsqueda de la excelencia hemos identificado solo temas de **alta** y **muy alta importancia**.



8. Objetivos de **Desarrollo Sostenible**

En el Reporte del 2019-2020, por primera vez RUS realizó el ejercicio de localizar los **Objetivos de Desarrollo Sostenible** en acciones llevadas a cabo por RUS y comunicarlos.

Durante el periodo objeto de este Reporte, RUS ha profundizado esas acciones y ha establecido **metas concretas** en materia de sustentabilidad y no solo eso, sino que ha elaborado **ratios** para una **mayor medición de esas acciones** y sus **impactos**.

Presentamos entonces la relación de los temas materiales y los Objetivos de Desarrollo Sostenible de Naciones Unidas, a los que RUS contribuye.

Contribución de RUS a los ODS

GRI 102-12

Tópico material

Alineación al ODS

Educación vial



Afianzar el Modelo de Gestión de RSE



Instrumentar el modelo de empresa interactiva



Fortalecer entidades educativas



Fomentar la inclusión



Consolidar la Política Central sobre
el Capital Humano



Empoderar a las Organizaciones de
la Sociedad Civil



Promover el Cuidado del Ambiente



Potenciar Alianzas Estratégicas



Desarrollo de la tecnología



9. Enfoque **económico**

Desempeño económico y estrategia de crecimiento sostenible

GRI 201-1 / 201-2

Nuestro compromiso

Cumplir los objetivos orientados al crecimiento económico, el desarrollo de las personas y el respeto por el medioambiente.

Nuestros objetivos

- Mantener la **rentabilidad necesaria** para poder promover todas aquellas acciones en las que se compromete a diario.
- Afianzar el **modelo de negocio** basado en la **generación de valor** en sus productos y servicios, y en la **confianza**, logrando con esto, la capacidad de obtener resultados competitivos y rentables sin sacrificar los principios de transparencia y ética financiera, llevando adelante una gestión eficiente y responsable de los recursos.

Nuestras acciones

En plena caída del Producto Bruto Interno, confusiones en los mercados, igualmente en lo que hace a la comprensión de las mejores líneas a seguir, RUS **continuó** con el proceso iniciado hace varios años respecto al **cambio organizacional** y, dentro de ello, al **cambio tecnológico**, realizando las inversiones económicas necesarias para lograrlo.

Crecimiento económico

Valor en porcentaje

Crecimiento generales de las
aseguradoras en Argentina

52,90%

Crecimiento de **RUS**

82,09%

10. Enfoque **ambiental**

Uso responsable de recursos

GRI 301-1 / 301-2 / 301-3 / 302-3 / 303-1 / 303-2 / 303-3 - Indicadores ETHOS 41, 42 y 43

Nuestro compromiso

- Medir de **impacto ambiental** de nuestras operaciones.
- Registrar el **consumo de recursos** y la **generación de residuos** para contar con **indicadores de base**.

Nuestros objetivos

- Aumentar la eficiencia del **uso de energía**.
- Reducir las **emisiones de CO2**.
- Brindar **productos y servicios** a nuestros clientes que contribuyen a **minimizar** los **niveles de emisión**.

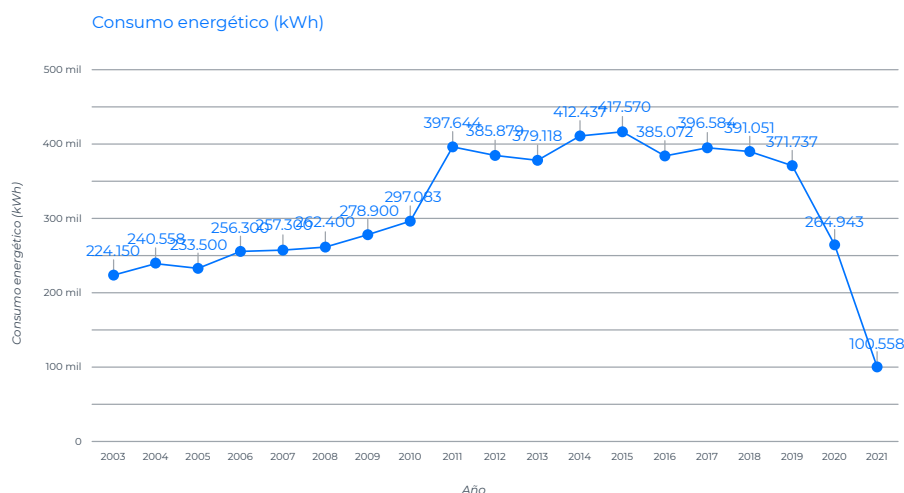
Nuestras acciones

- Trabajamos constantemente en la **transformación cultural** mediante campañas de concientización y sensibilización, comunicaciones internas, jornadas de educación ambiental y campañas de voluntariado con impacto social y ambiental.

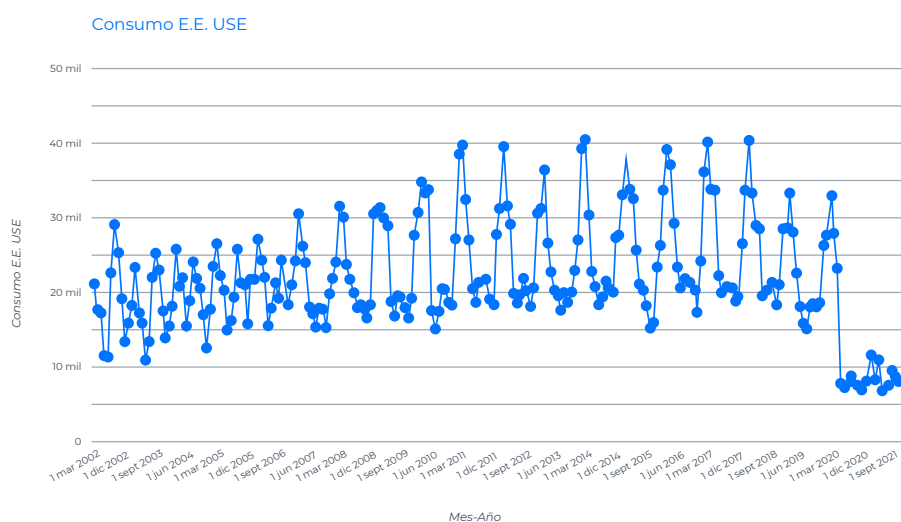


- Cada año realizamos un **estudio de línea de base y desempeño energético** conforme a las normas IRAM-ISO 50001:201- Sistema de Gestión de la Energía. Durante el periodo objeto de este Reporte, se observó lo siguiente:

1. Evolución de los **consumos anuales de Energía eléctrica** en la Unidad de Servicios Estratégicos de Río Uruguay Cooperativa de Seguros (USE): se nota una franca disminución durante el 2021.

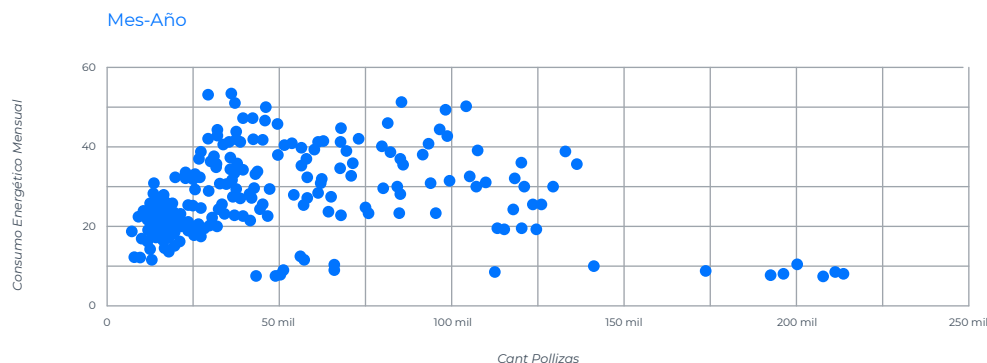


2. Evolución de los **consumos mensuales de Energía eléctrica** en el edificio de Río Uruguay Cooperativa de Seguros.



3. En la evolución de los **consumos mensuales totales Energéticos** (energía eléctrica y gas natural llevados a kWh), en el edificio corporativo de Río Uruguay Cooperativa de Seguros, también hemos obtenido como resultado, una baja en los mismos.

4. La relación entre los **consumos mensuales energéticos** y la cantidad de **pólizas** y cantidad de **sinistros**, se muestra en el siguiente gráfico.



5. Durante el 2021, se puede observar una **disminución** de los distintos índices, como consecuencia de la pandemia, traducido por un **menor consumo de energía eléctrica y gas natural**, coincidente el hecho que las personas de la empresa comenzaron a realizar sus tareas mediante home office.

6. Gestión de **residuos**

	Residuo	Origen	Tratamiento	2020	Forma de cálculo	Objetivo (meta)
Evolución de generación de residuos, por origen, tipo de residuos y destino (USE) (kg)	Orgánicos	Separación diferenciada Residuos	Fabricación Compost	0	Cantidad de residuos orgánicos provenientes de la recolección diferenciada en USE y entregados a la Universidad de Concepción del Uruguay para su procesamiento y realización de Compost (kg)	400
	Inorgánicos	Buffet + Tachos Residuos	Relleno Sanitario	11250	Cantidad de residuos inorgánicos provenientes de la recolección en USE y puestos al servicio de recolección domiciliar (Estimado en kg)	10,000
	Papel	Expurgo de Archivo	Incineración	41590	Cantidad de papel y cartón provenientes de los expurgos de documentos de Archivos que se realizan en USE (kg)	5,000
	Peligrosos (Pilas, Celulares c/baterías, etc.)	(Recolección en RUS)	Disposición Especial Municipalidad C. del Uruguay	0	Cantidad de residuos peligrosos (Pilas, Celulares c/baterías, etc.) provenientes de la recolección diferenciada que se realiza en USE (kg)	10
Reuso de materiales y papelería (USE)	Inorgánicos		Reutilización	1500	Cantidad de material que se reutiliza (móviles, sillas, entre otros), provenientes de la USE y que se destinan principalmente a donaciones (kg)	1,500
	Papel	Expurgos	Reciclaje	0	Cantidad de papel provenientes de expurgos de archivo y biblioteca en USE que se reutiliza como anotadores o libros para donar a escuelas	30

En RUS cuidamos este tema, de forma tal que no se han producido multas o sanciones, por lo que no ha habido erogaciones monetarias por incumplimiento de la legislación o normativa ambiental.

RUS lanzó el seguro de movilidad sustentable, una propuesta innovadora para fomentar el cuidado del ambiente.

Moverse de forma sustentable es una modalidad que cada vez más personas están adoptando para no contaminar y reducir el impacto climático en pos de una sociedad más sostenible. Es por esto que Río Uruguay Seguros (RUS) creó el **Seguro de Movilidad Sustentable** para cubrir estas nuevas necesidades que contribuyen a mejorar la calidad de vida de las personas y del ambiente y lo dio a conocer en el marco de la **Semana Internacional de la Movilidad Sustentable**.

Este seguro abarca **motos** y **autos** (híbridos y eléctricos), **monopatines** y **bicicletas** (clásicas y eléctricas), vehículos cuyo uso reduce el impacto medioambiental.

Con este aporte, a través de su actividad, RUS busca contribuir con los **ODS 11** (Ciudades y Comunidades Sostenibles) y **12** (Producción y consumo responsables) de la ONU para reducir el impacto ambiental mediante el uso de transportes ecológicos.

Fundación Temaikén - Conciencia Activa (educación para la conservación en acción)

A través de la **Alianza RUS-Temaikén**, Río Uruguay Seguros, acompañó y apoyó a la Fundación Temaikén en todos sus **programas anuales**. En particular se destacan los programas destinados al **Desafío de la Alfabetización Ambiental**.

Se trata de programas donde se invita a **docentes** y **educadores socio-comunitarios** a capacitarse y diseñar junto a su grupo, una **propuesta de educación ambiental** que impulse el desarrollo de acciones de conservación como experiencias significativas de aprendizaje que enriquezcan los saberes, la



Fundación Temaikén
Protegiendo juntos la naturaleza

CONCIENCIA ACTIVA

CICLO DE CAPACITACIONES ONLINE

Rescate y rehabilitación de fauna silvestre

Te invitamos a compartir un espacio de intercambio para conocer el trabajo y la importancia de un Centro de Rescate que brinde tratamiento médico y de rehabilitación a los animales silvestres.

Además podrás descubrir qué podés hacer para conservar la Biodiversidad.

¡TE ESPERAMOS! **INSCRIBITE ACÁ**

CONOCE MÁS → [educacionambiental.temaiken](https://educacionambiental.temaiken.org.ar)
concienciaactiva@temaikén.org.ar

Con el apoyo de **RUS** y **VEOLIA**

Lina Zabala, Bióloga
Coordinadora del Centro de Rescate

4/9 de 10:00 H

Zoom de Fundación Temaikén

PARTICIPACIÓN GRATUITA
- CUPOS LIMITADOS -

valoración, el compromiso y el disfrute del ambiente local.



Raíces en ruedas

En noviembre del 2020, en la ciudad de Salta, se llevó a cabo una acción ambiental en bicicleta llamada **“Raíces en Ruedas”**, una iniciativa que contó con el respaldo de RUS en el marco de sus acciones de RSE, y que es impulsada por la Secretaría de Deportes salteña y ciclistas locales con el fin de contribuir a la **forestación de los espacios urbanos**.

El recorrido se realizó desde la Plaza “9 de Julio”, pasando por el Monumento a “Martín Miguel de Güemes”, hasta llegar al Club Atlético Salta, lugar donde se **plantaron árboles** para colaborar con este proyecto medioambiental que se irá replicando en otros sectores de la ciudad.

El punto verde rus presente en la carrera ecológica de Salta

RUS apoyo la carrera ecológica **“Recorriendo La Caldera”** que fue organizada por la Secretaría de Deportes de Salta, con el objetivo de combinar el deporte con la conciencia social y ecológica a través de la disciplina **plogging**.

En el marco de la Estrategia de Responsabilidad Social Empresarial (RSRUS), un miembro del equipo de RSE NOA de la empresa, estuvo presente apoyando esta iniciativa y promoviendo el **“Punto Verde RUS”** un proyecto para recopilar plástico en general, papel y cartón que son destinados a la Fundación salteña **“Ceos Sol”** para su tratamiento.

La Fundación “Ceos Sol” es una organización sin fines de lucro que funciona hace más de 15 años en Salta cuyas principales líneas de acción son el **ambiente** y la **salud**.



TU PEDIDO SE ESTÁ HORNEANDO

¡Gracias por confiar
en nosotros!



Infopan Entre Ríos

Rio Uruguay Seguros es parte de la bolsa # **Infopan #5**. Cuidamos del ambiente sustituyendo cuatrimestralmente más de 30.000 bolsas de polietileno por **bolsas de papel 100% ecológicas**. De esta forma, también colaboramos con los comedores infantiles: **Casa Menor, Santa Clara de Asís y sum Cantera 25**.

11. Enfoque **social**

GRI 404, Indicador ETHOS 27, GRI 401 - 2, 407, GRI 412, Indicador ETHOS 29, GRI 405, 406, Indicador ETHOS 23, GRI 413-1, Indicador ETHOS 35, GRI 403-1, 404-2.

11.1. Capital Humano

Nuestro compromiso

- Potenciar las **capacidades de nuestro equipo de trabajo** para lograr su pleno desarrollo.
- Gestionar el **talento humano** de forma tal que la selección del personal se realice por **competencias** y no por características personales.

Nuestros objetivos

- Abogar por la formación continua, la gestión del clima interno, la categorización y concursos internos, la descripción y evaluación de puestos de trabajo, el otorgamiento de créditos, la evaluación de desempeño y la gestión del egreso laboral.

Nuestras acciones

Comisión de Asuntos Laborales

De esta Comisión dependen los **temas globales** sobre la **política laboral y salarial** de Río Uruguay Seguros. Esta práctica promueve el respeto de los Derechos Humanos en el Ámbito Laboral, dándole al capital humano la posibilidad de **defender un salario justo**, en pos de una **mejor calidad de vida**. De ello derivan los siguientes beneficios para el personal:

- | | |
|--|--|
| • Descuento en seguros | • Seguro de vida adicional gratuito |
| • Programa de seguimiento médico | • Reconocimientos por trayectoria |
| • Programa de preparación para el egreso laboral | • Licencia por Paternidad |
| • Préstamos económicos a tasa subsidiada | • Licencia por tratamiento de fertilidad |

- Días para trámites
- Día por mudanza
- Ayuda escolar anual.
- Subsidios por nacimiento, para guardería, para la compra de pañales, de útiles escolares.

Festejo Día de la Familia

El Equipo de Capital Humano y el Equipo RSRUS Salud y Ambiente Laboral organizaron el día viernes 14 de mayo un **festejo por el día de la familia** a través de la plataforma **Zoom**, el cual contó con diversos **juegos, desafíos, premios, música, color y risas**.

Equipo de Egresados RUS

RUS organizó un encuentro presencial con los **egresados de la empresa**, luego de casi 2 años sin poder reencontrarse por el contexto de pandemia. Se agasajó a las y los egresados con un **almuerzo, juegos y sorteos**.



Promoción de la lectura - Biblioteca

El Equipo Salud y Ambiente laboral participó de la **semana 11º Promoción de la Lectura y 7º Biblioteca Inclusiva**. Se trató de una iniciativa impulsada por la Carrera de Bibliotecología de la Facultad de Ciencias de la Gestión (UADER) de C. del Uruguay. La actividad estuvo destinada a **niños y niñas** y sus **familias**, y se desarrolló por las redes sociales **Facebook** e **Instagram**.

RUS cuenta con una **Biblioteca Digital** con mas de **1.800 ejemplares**, los que puede ser consultados para su lectura, tanto por niños, como por adolescentes y adultos, a través de su **Workplace**.

11.2. Capital Humano

Nuestro compromiso

- Proteger a nuestros **empleados**, buscando su **seguridad**, **salud** y **bienestar**.

Nuestros objetivos

- Consolidar una **sólida cultura** orientada a la **salud** y la **seguridad** dentro de la empresa.
- Salvaguardar la **salud física y mental** de nuestra gente en el contexto de la **pandemia COVID-19**.
- Promover el **deporte** y la **vida saludable**.

Nuestras acciones

Vacunación en RUS

La empresa propició la **vacunación de todo su personal** con la **vacuna antigripal** y colaboró también con algunos colectivos de riesgo de la ciudad donde nació.

En el marco del cuidado y prevención de la salud y gracias a una rápida y oportuna gestión realizada con **FAESS** (Federación Argentina de Entidades Solidarias de Salud Cooperativa Limitada), miembro de COOPERAR, RUS pudo contar con la cantidad de dosis necesarias para vacunar a todo su Capital Humano y su grupo económico al **inicio del período de frío** que es la época correcta para la vacunación antigripal.

También se logró que aquellos que se presentaron como interesados pudieran acceder a la vacuna para su **grupo familiar primario**.

La gestión fue realizada por **distintos grupos de trabajo** dentro de RUS y al mismo tiempo se logró colaborar con otros colectivos de riesgo como el **personal de Instituciones locales** con las que la empresa está vinculada hace tantos años, buscando también el cuidado y prevención de la salud de su personal.

Taller virtual RCP y DEA

Durante la semana de concientización y prevención de muerte súbita, el Equipo de Salud y Ambiente Laboral junto a la URUS, organizaron un Taller de RCP y DEA que fue dictado por la Fundación Cardiológica Argentina. La actividad se realizó de forma virtual y su objetivo fue capacitar al capital humano de la empresa en técnicas de reanimación cardiopulmonar (RCP) y en el manejo del cardiodesfibrilador (DEA).

Apoyo al deporte

- Apoyando al deporte argentino, RUS es sponsor de **Thiago Martínez**, un joven deportista uruguayense que fue convocado para formar parte de la **Selección Nacional de Básquet Adaptado Sub 21** que representará al país en el **Para-Panamericano Juvenil de Bogotá, Colombia**.
- RUS acompaña el entrenamiento de las deportistas de Ferro (Concepción del Uruguay) con la donación de pelotas y conos de manera.
- RUS apoya a la **Fundación ProSalud**, brazo solidario del **Hospital Universitario Austral de Buenos Aires**. En distintos momentos del año, la Fundación organizó Torneos de Golf para recaudar fondos, cuyo destinados fue la atención de niños y adultos que viven en situación de vulnerabilidad y necesitan atención médica. RUS acompañó cada uno de estos Torneos.
- RUS es sponsor oficial de la **Asociación Argentina de Golf**, a través de una iniciativa del presidente de la empresa.
- En Noviembre y con el respaldo de RUS, se realizó la tradicional **maratón solidaria de ALCEC** en el **Balneario Banco Pelay**. La carrera contó con más de 500 participantes en distancia competitiva de **10 km** y participativa de **5 km**. Esta es una forma de fomentar la actividad física y promover la ayuda a quienes más lo necesitan.



11.3. Género e inclusión

En RUS

43,5% son hombres

56,4% son mujeres

El Comité Ejecutivo de Coordinación está integrado actualmente por 6 mujeres entre sus 11 miembros

Nuestro compromiso

- Lograr un relativo **equilibrio** entre los empleados, contribuyendo a contar con un **adecuado ambiente de trabajo**.

Nuestros objetivos

- Profundizar las cuestiones de **equidad de género**.
- Promover la **inclusión social**.
- Brindar **oportunidades sin distinción**, basadas solo en las aptitudes laborales.

Nuestras acciones

Campañas sobre perspectivas de género

Durante el mes de febrero del 2021, se realizó una fuerte **campaña sobre los estereotipos de amor**. Bajo el lema **“Cambiemos la mirada sobre el amor”**, se trabajó en materia de género y diversidad, para deconstruir y reflexionar sobre el amor sin estereotipos. También se realizó una **campaña de sensibilización y capacitación sobre diversidad e inclusión** para co-construir una empresa más inclusiva, igualitaria y equitativa.

Charla con Dora Barranco

En mayo, organizado por el Comité de Equidad de Género de Cooperar, del que RUS forma parte, realizó una **charla virtual** con **Dora Barrancos**, titulada **“Economía, Trabajo, Producción y Cuidados Cooperativos”**, la que fue auspiciada por la empresa.

Grabación de un documental de Seguros por la Equidad

En julio se comenzó con la grabación de un **documental** de **Seguros por la Equidad**. En los mas de 60 años de vida de RUS, son muchas las historias a contar y por ello, que estas historias queden plasmadas en un video, es **parte del desarrollo** que, a lo largo de los años, la empresa ha tenido.



Programa de Naciones Unidas para el Desarrollo (PNUD)

El 5 de agosto RUS se reunió por zoom con **PNUD** para compartir las **buenas prácticas** relacionadas con la **diversidad**, la **equidad de género** y la **inclusión**.

En dicha oportunidad PNUD, con quienes estamos vinculados desde 2005, propuso a RUS capacitarse sin costo alguno, en algunas iniciativas, teniendo en cuenta que la empresa vela por el **cumplimiento** de los **10 principios del Pacto Global de Naciones Unidas** y los **17 ODS**.

Becas de formación para mujeres

De manera virtual debido a la pandemia, comenzó el **Curso de Formación de Mujeres en Seguros** impulsado por RUS y **FAPASA** (Federación de Asociaciones de Productores Asesores de Seguros de la Argentina) para que las mismas puedan insertarse laboralmente a largo plazo.

Esto surge como consecuencia del **Convenio** suscripto en abril del 2021 **entre ambas organizaciones**, lo que posibilitará unir las acciones de defensa de la actividad del PAS, la importancia de la sinergia entre la Compañía y el Productor Asesor de Seguros, campañas para generar Conciencia Aseguradora, mejorar la imagen del seguro en la sociedad, y realizar jornadas de capacitación especializadas. Las capacitaciones serán diseñadas e implementadas en forma conjunta por los profesionales de la **Universidad Corporativa U-RUS**, y los docentes del **Centro Federal de Capacitación de FAPASA**, mediante una plataforma virtual.

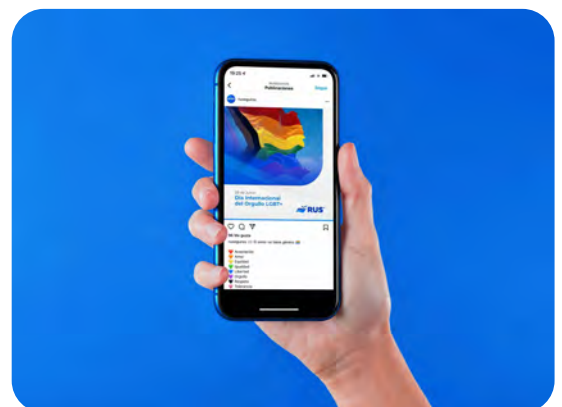
La iniciativa, actualmente cuenta con **25 personas becadas** y es parte de la **estrategia de diversidad, integración y equidad de RUS**, quien firmó un convenio con FAPASA para que esto fuera posible. Las becas fueron destinadas a **mujeres de diferentes franjas etarias** que, en base a un estudio previo realizado junto a diferentes especialistas, fueron el público elegido ya que **dentro del mercado laboral su inserción es la más baja**.

Día Internacional de las Cooperativas bajo el lema Reconstruir mejor juntos

RUS fue sponsor de este evento realizado en julio, bajo el lema **“Reconstruir mejor juntos”**, cuya finalidad era dar a conocer **cómo el movimiento cooperativo puede contribuir a reducir las desigualdades sociales**.

Día Internacional del Orgullo LGBT+

En junio, a través de un **video**, RUS celebró este día, dando **preponderancia** a los **Seguros y la Equidad**, junto a quienes inspiraron y fueron partícipes activas de los **seguros de Salud Trans**. En el video, pudimos conocer sus historias y sentirnos parte de este colectivo.



Taller U-RUS sobre Diversidad e Inclusión en empresas

En noviembre se realizó un taller sobre Diversidad e Inclusión en empresas, bajo el lema ***“De qué hablamos cuando hablamos de diversidad”***. Este tipo de talleres nos ayudan a pensar y repensar, viejas ideas, para dar lugar a **nuevas formas de abrazar la diversidad** en cualquiera de sus formas.

Trabajos conjuntos con el MTySS

En el primer semestre del año, en conjunto con el **Ministerio de Trabajo y Seguridad Social**, se trabajaron dos **Programas de entrenamiento** destinados a personas trans y personas con discapacidades motrices.

Gestionar la diversidad

Entre los encuentros virtuales en los que participó y apoyó RUS, se encuentra el encuentro online denominado ***“Gestionar la Diversidad”- Resignificar la individualidad para crear valor***.

Tareas de cuidado

RUS participo en agosto del **Webinar “Corresponsabilidades y gestión de las tareas de cuidado”**.

Día internacional de la eliminación de la violencia contra las mujeres

En noviembre, RUS se sumó a la **Campaña** propuesta por **ONU Mujeres**, para reivindicar la **eliminación de toda forma de violencia contra las mujeres**.

Charla sobre violencia de género

Organizado por el Comité de Genero de Cooperar, del que RUS es miembro, se organizó una **charla** sobre violencia de genero denominada ***“La apropiación de nuestros cuerpos”***.

Destacados de nuestro portafolio comercial

Estamos diseñando y materializando **Seguros por la Equidad**, es decir, productos que tengan como propósito **democratizar el acceso a los seguros** de parte de todas las personas en nuestro país.

Considerando productos elaborados a medida para **satisfacer las necesidades** de segmentos de la población subatendida por la industria aseguradora y, al mismo tiempo, desarrollando **estrategias de formación** para que éstos colectivos puedan encontrar en el seguro una **inserción laboral de largo plazo**.

Diplomatura en Violencia de Género

RUS acompañó el inicio de la **Diplomatura en Violencia de Género**, una iniciativa conjunta impulsada por la **Municipalidad de Concepción del Uruguay** en articulación con la **Facultad de Ciencia y Tecnología** de la Universidad Autónoma de Entre Ríos (**UADER**), que cuenta con el aval del Centro de Estudios Municipales Argentinos y Latinoamericanos (**CEMAL**).

Este proyecto tiene como fin **brindar herramientas y proveer espacios para dialogar sobre esta problemática**, su prevención, abordaje y tratamiento, tomando como ejes centrales el respeto y la comunicación para promover un efecto multiplicador en la formación de actores capacitados en materia de violencia de género.

La especialización, que comenzó de forma virtual debido a la pandemia, tiene una **duración de 9 meses** y está destinada a **docentes** de todos los niveles y modalidades, **especialistas en seguridad pública, funcionarios, profesionales** de la **salud**, de los **ámbitos jurídicos, estudiantes** avanzados de **carreras de grado y pregrado**, y al **público en general** interesado en abordar e implementar acciones para erradicar la violencia de género para contribuir al desarrollo de una sociedad más justa e igualitaria. RUS otorgó **becas** para cursar esta Diplomatura.



Destacados de nuestro portafolio comercial

Promovido por Access to Insurance Initiative (A2ii) y GIZ's Global Leadership Academy, que cuenta con el respaldo de la Asociación Internacional de Supervisores de Seguros (IAIS), el **Ministerio de Economía de la Nación**, se llevó a cabo el cierre del **Laboratorio de Innovación Mujeres y Seguros**, liderado por la Superintendencia de Seguros de la Nación (SSN) del que participó RUS.



En dicha oportunidad, se oficializaron los resultados del trabajo que se venía realizando desde el 2020, en el marco del **Proyecto “Innovation Lab A2ii – Reos Partner”**, para abordar nuevas perspectivas que incentiven la creación y adecuación de productos que respondan a las **necesidades específicas de la mujer**, como así también el desarrollo de **canales más efectivos y convenientes** de comercialización.

Durante el encuentro también se presentó la campaña **“Mejor con Seguros”** en la que las aseguradoras argentinas están trabajando junto a la SSN para generar una **mayor conciencia aseguradora** en el país de una forma completamente innovadora.

Diplomatura en Promoción de los Derechos de la Niñez y Adolescencia de la UADER

Se realizó la presentación oficial de la **Diplomatura en Promoción de los Derechos Integrales de la Niñez y Adolescencia**, una iniciativa impulsada por la **Municipalidad de Concepción del Uruguay** en articulación con la Universidad Autónoma de Entre Ríos (UADER), que cuenta con el acompañamiento del **Foro por los Derechos de la Niñez y Adolescencia** de Concepción del Uruguay y de Río Uruguay Seguros (RUS).

La diplomatura inició con **51 alumnos** que cursarán de **forma virtual** durante **9 meses**. Su principal objetivo es **capacitar en derechos de la niñez y la adolescencia** a diferentes personas del **Departamento Uruguay** para que promuevan y se conviertan en actores multiplicadores de estos derechos en diferentes instituciones y organizaciones sociales.

Webinar sobre Equidad

El Equipo de Equidad de Género y Diversidad de RSRUS, organizó en el mes de diciembre un **Webinar** denominado **“Construyendo un futuro más equitativo”**, con el fin de seguir desarrollando la dinámica de **tratar en profundidad** distintos temas relacionados con la **equidad**.

Bicicletas adaptadas

En las instalaciones de **Eos Distrito Deportivo**, de la ciudad de Río Ceballos, Córdoba, RUS junto al piloto de rally Marcos Ligato y su familia, donaron **bicicletas adaptadas** a la **Fundación Jean Maggi**.

La Fundación Jean Maggi es una organización privada sin fines de lucro creada para **ayudar**, a través del deporte, a **niñas y niños con discapacidad motriz**.

Para tal fin, recauda dinero para **realizar acciones solidarias** y **comprar material deportivo** para que las personas con discapacidad puedan **desarrollarse deportiva, personal y socialmente**.

Actualmente y con esta donación, cuenta con **40 bicis** para que niñas y niños puedan ponerse en movimiento, gracias al compromiso y la solidaridad de RUS y de otras empresas e instituciones.



11. 4. Relaciones con la comunidad

Nuestro compromiso

- Impulsar el crecimiento inclusivo y desarrollo en las comunidades donde trabajamos y vivimos.

Nuestros objetivos

- Ayudar a preservar nuestras en comunidades el bienestar y la identidad.
- Motivar el trabajo voluntario.

Nuestras acciones

Donaciones

RUS siempre está atento a las **necesidades de la comunidad**, por ello es usual la realización de **donaciones**.

Colaboración con la familia de un fallecido en accidente de tránsito

En el mes de enero, en el galpón de las **Carrozas del Carnaval**, ubicado en Irigoyen y vías del ferrocarril, en Concepción del Uruguay, una familia, cuyo hijo falleció como consecuencia de un accidente de tránsito, está haciendo una tarea de recuperación y puesta en valor del entorno, en memoria de su hijo. RUS colaboró con la **pintura** utilizada para un **mural en ese espacio de recuerdo**.



Ayuda a los Bomberos Voluntarios de Villa San Justo

Como parte de las donaciones y apoyando la economía circular, RUS entregó en el mes de febrero en USE, a los Bomberos Voluntarios de Villa San Justo, una **computadora** que fue **reciclada** y **mejorada**.

Entrega de útiles

También en el mes de febrero, el **Equipo de Salud y Ambiente Laboral** de RSRUS, visitó el **barrio Los Palos**, entregando **carpetas** y **cuadernos** para el inicio de clases. Con esta acción se pudo asegurar que 60 chicos que comenzaban las clases en distintos niveles, pudieran hacerlo con los elementos necesarios para su proceso de enseñanza aprendizaje.

Barrio Cantera 25

En marzo, el equipo de RSRUS, visitó el **SUM** del **barrio Cantera 25** para entregar **útiles escolares** y **tapitas recolectadas** en USE. Cabe destacar que en el mismo SUM chicos y adultos reciben apoyo escolar y aprenden distintos oficios.



Capilla San Francisco de Asís

También en marzo, en la localidad de **María Juana**, provincia de Santa Fe, a través de una iniciativa de RSE UN San Francisco y el PAS, se realizó una **donación de pintura** para restaurar y embellecer la Capilla San Francisco de Asís de dicha localidad.

Tableros de ajedrez

A través del **Círculo de Ajedrez** de **Concepción del Uruguay**, se pudieron donar **tableros de ajedrez**, para la práctica de niños, adolescentes y adultos en lugares públicos.

Agrupación “Mundo de los Payasos”

Esta agrupación integrada por 60 personas recibió del equipo de RSRUS, una **máquina industrial** que les permitirá **optimizar tiempos** y **calidad**. Será además una herramienta para reforzar sus acciones solidarias dado que confeccionan vestimentas para ayudar en barrios y comedores de Concepción del Uruguay.



Reutilización y donación de mobiliarios varios y equipos tecnológicos y otros

En distintas oportunidades, los equipos de RSRUS entregan elementos que pueden ser reutilizados.

Este fue el caso en los meses de abril y mayo, de la entrega de **mobiliario** a la **Escuela de Oficios de San José**, al **Centro de Integración Familiar de Concepción del Uruguay**, a la **Escuela Esteban Echeverría**, a la **Escuela 118 La Capitana M. Mercedes del Valle**, a la **Escuela Secundaria N° 25 Prof. Roberto Nouche**, a la **Escuela N.º 15 Claudio (Pocho) Lepratti** y a la **Escuela 38 Nina "Roque Sáenz Peña"**.



Al **Instituto Tobar García** le fue entregado equipo **material tecnológico** para su reutilización, tanto como a la **Escuela N.º 48 Nina "Recuerdos de Provincia"**, una **computadora** para la concreción de un proyecto docente, que consiste en escribir un libro para rescatar y compartir la historia de la escuela.

Más **mobiliario** fue entregado en los meses de junio y julio, tal el caso de sillas para **Santa Clara de Asís** y armario y sillas para la **Escuela 92 de Tucumán**.

A través del **Equipo de Ambiente** se logró la donación de **estanterías** a la **Farmacia del Hospital J.J. Urquiza**, en Concepción que les permitirá una mejor organización del lugar.



En el mes de Julio, el **Museo “Casa de Delio Panizza”** (Monumento Histórico Nacional) de C. del Uruguay recibió una **computadora** para su reutilización, que servirá para avanzar en su proyecto de digitalización de todo el patrimonio periodístico que es muy antiguo y se encuentra deteriorado por el tiempo transcurrido.



En septiembre, entregamos **mobiliario** y una **computadora** a la **Escuela N.º44 Esteban Echeverría**, de Mar del Plata y **mobiliario** al **Centro Educativo Complementario N° 802** de la ciudad de Berisso.

En octubre se donaron **materiales de obras** a la **Escuela de Skate del Club Parque Sur** para el armado de una rampa para sus prácticas deportivas. En noviembre se donaron **dos computadoras recicladas**, para que puedan ser reutilizadas en un proyecto del **Instituto María Auxiliadora de CDU**, que consiste en iniciar a sus estudiantes en la programación.

También en noviembre se colaboró con **estanterías** para su reutilización con el **Hospital J.J. Urquiza** de Concepción del Uruguay.

Club Hípico Gato y Mancha

A través de la **donación** de **arena, piedra** y una **valla de salto**, el **Club Hípico Gato y Mancha** de Mar del Plata, recibió por parte del equipo de **RSRUS**, esta donación para el mejorado de sus instalaciones, deterioradas por el cierre del lugar en razón de la pandemia. A través de este accionar, los alumnos de la Escuelita de Equitación, sin importar las edades o condición social pudieron comenzar nuevamente sus clases.





Equipo ONG y Plenario de Proyectos 2020

En el marco del plenario de proyectos 2020 organizado por el Equipo ONG, fueron elegidas **tres instituciones** para **asistir con diferentes elementos**. Las Instituciones elegidas fueron:

- **Surco de Esperanza:** entrega de **equipamiento** para el proyecto “*Compartiendo Aromas y Sabores*”, y de **material** para la construcción de un recolector de botellas para el proyecto “*Botellas de amor*”.
- **Instituto Santa Clara:** entrega de **materiales** para la construcción del toldo para el vivero de la institución.
- **Ayuda Animal:** donación de **combustible** para el vehículo de transporte de los animales.

Ropero Solidario

El **Ropero Solidario** es una iniciativa que permite que muchas familias, tengan, particularmente **abrigo**, durante los meses más fríos del año. Dicho Ropero se nutre con distintas donaciones cumpliendo una **función social** y una **ambiental**.

Sociedad Protectora de Animales San Francisco

En septiembre, se realizó una **visita** y **donación** a la **Sociedad Protectora de animales San Francisco**. Junto a los voluntarios se recorrieron las instalaciones y se les hizo entrega de alimento balanceado para perros y elementos de limpieza. En el refugio hoy trabajan 20 voluntarios, los cuales atienden a más de 90 perros que fueron rescatados.



Ayudando al armado de una biblioteca en ciudad de Galarza

En noviembre, RUS se hizo presente en la **Escuela N° 42 El Santo de la Espada** en la ciudad de **Galarza**, escuela que tiene 88 años enseñando a distintas generaciones de estudiantes. En la actualidad esta escuela tiene más de 170 alumnos con jornada completa donde además de estudiar se les brinda a los alumnos, tres comidas diarias (desayuno, almuerzo y merienda). La motivación para ayudarlos a mejorar, hizo que pusieramos a disposición del establecimiento **tres racks de metal** para que puedan armar su **biblioteca / archivos** y disponer un mejor orden en sus libros de lectura y enseñanza.

Terremoto de San Juan

A través de **UNIVERSIDAD DE SAN JUAN**, se realizó en la localidad **Carpintería**, San Juan, la **donación de calzados** para niños/niñas a efectos de paliar los daños que dejó el terremoto ocurrido en enero del 2021, en la Provincia de San Juan.

En esta oportunidad colaboró por una parte RUS, y todos los integrantes de esta Unidad de Negocio.

Para realizar esta acción oportunamente se detectó que las necesidades de infraestructura, y alimentos, ya estaban siendo saneadas por Gobierno Nacional, Provincial y Entes Privados; por lo que lo más adecuado y antes del inicio del ciclo escolar, era **pensar en los niñ@s que habían perdido sus casas**, y consigo todas sus **pertenencias**.

Detectada la necesidad, se pensó en un grupo organizado para obtener un listado de los asistentes, para que llegara a los que realmente necesitaran este apoyo. Como destinatario se eligió al **“Merendero Corazón Valiente”** ubicado en la localidad afectada, quien brindó un listado que nos permitió llevar una **organización perfecta**, ya que solo 4 (cuatro) de 103 (ciento tres) calzados quedaron sin retirar.



Locales de Microseguros

Se trata de una iniciativa impulsada por Río Uruguay Seguros (**RUS**) y la **Insurtech Estacubierto.com** dentro del Programa de **“Seguros por la Equidad”** que busca la inclusión laboral, social y financiera a través de la industria del seguro. La apertura de **tres nuevos locales comerciales** se suma a los que ya están en funcionamiento en los barrios bonaerenses **“La Juanita”** (Partido de La Matanza) y el **Barrio Mugica** (ex Villa 31 de CABA).

Con el objetivo de seguir democratizando el acceso a los seguros a todos los segmentos de la población, se inauguraron estos locales comerciales en Rosario que funcionarán en la **ONG Orillas (Barrio “La Sexta”)**, en el **Barrio “Ludueña”** y **“Centro”** (sede de la Concejalía Popular de Rosario).

Estos **microseguros** son coberturas accesibles, de **fácil contratación** y de **rápida resolución** ante casos de siniestros, a las que pueden acceder personas que trabajan de manera independiente y que no cuentan con una cobertura que las proteja ante determinados riesgos (accidentes, enfermedades, muerte de algún familiar, desastres naturales, etc).

Además, como parte de esta iniciativa, se inauguraron **dos locales comerciales** en dos de los barrios bonaerenses con menor ingreso del país, como son **“La Juanita”**, en el Partido de la Matanza y el **Barrio Mugica**, ex Villa 31 de CABA, para dar a conocer los seguros y sus beneficios y estimular la inclusión laboral de los habitantes del lugar, capacitándolos para que puedan trabajar en los locales comercializando los productos.

Olimpiadas del conocimiento

En noviembre, la empresa participó en el cierre de las **Olimpiadas del Conocimiento** que se realizó en el auditorio CMScelzi. Este es el 5to certamen organizado por el **Municipio de Concepción del Uruguay**. Fue auspiciado por RUS y el premio era un viaje a Cesvi y un taller vial para el curso del secundario ganador. La temática de este año fue el **Ambiente** y se presentaron más de 70 trabajos. RUS formó parte del equipo evaluador como jurado del certamen.

Con posterioridad al evento, los 24 alumnos ganadores del 3er año del secundario de la Escuela Nro. 26 “Bicentenario” de Concepción del Uruguay (Entre Ríos), acompañados por 3 docentes, viajaron a Cesvi en Pilar, para poder disfrutar de su premio.



Colegio Las Lomas Oral

RUS sigue acompañando a este hermoso colegio que busca **ayudar a niños sordos a acceder a su educación**. Como cada año, el Colegio Las Lomas Oral de Buenos Aires, organiza el evento **“La Noche Solidaria”**. En esta oportunidad, fue realizado vía Instagram, en virtud de la pandemia. El objetivo fue el de **recabar fondos** para **becas** para los chicos hipoacúsicos que aprenden a escuchar y a hablar en dicha institución.

La “Noche Solidaria” es un evento que se realiza hace 20 años y del que RUS participa asiduamente con el fin de juntar el dinero necesario **para que ninguno de los niños** que acuden a estudiar **queden fuera** del colegio por limitaciones económicas.

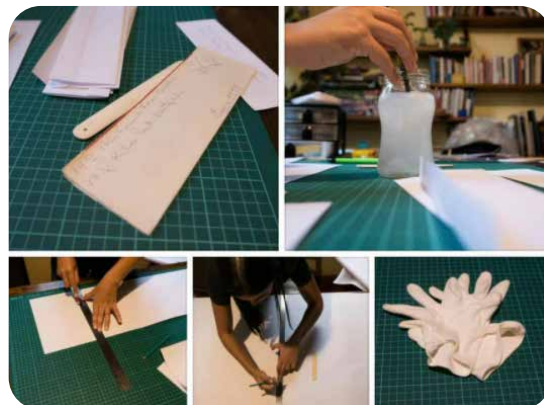
El locro que nos une

El locro que nos une, fue una iniciativa impulsada por **LT11 Radio Nacional “Gral. Francisco Ramírez”** de Concepción del Uruguay, Entre Ríos, cuyo fin fue **recopilar alimentos** para cocinar **locro para distribuir en diferentes comedores locales** durante el 25 de mayo. RUS colaboró con esta acción solidaria.

Proyecto Semilla

Mario Soria, famoso fotógrafo fallecido en 2017, dejó como patrimonio al **Museo “Artemio Alisio”** de la ciudad de Concepción del Uruguay, Entre Ríos una colección de **1500 fotografías** más una colección de **negativos flexibles** que reflejan **parte de la historia de la ciudad**: eventos culturales, deportivos, políticos, familiares, institucionales, etc.

Luego de mucho tiempo de armado de proyectos, presentaciones y gestiones, se comenzó un trabajo al que se denominó **“PROYECTO SEMILLA”**, con el objeto de proceder a la de **identificación de fotografías, diagnóstico** del estado de conservación, **limpieza, reemplazo de guardas actuales y de las cajas que contienen esas fotografías.**



En el diagnóstico se determinó la **necesidad de mejorar las condiciones de guarda de los negativos**. Los sobres originales son de papel corriente, y serán reemplazados por otros confeccionados con **papel Permafot y adhesivo natural neutro Metil Celulosa**. Las cajas, de cartón ácido, reemplazadas por **cajas de archivo de polipropileno corrugado**.

RUS colabora con medios económicos para la **compra de materiales de conservación** (papeles libres de ácido, adhesivo, cajas de archivo, etc.).

Con el desarrollo de este proyecto se pretende no solo **rescatar** físicamente la **fotografía de Mario Soria**, sino **promover** la **investigación y difusión** a la comunidad **de diferentes hechos ocurridos en la ciudad entre 1970 y finales de los 90.**

11. 5. Educación vial

Nuestro compromiso

- Promover la **protección de la vida** con **Educación Vial**.

Nuestros objetivos

- Promover la **educación vial** con los **grupos de interés**.

Nuestras acciones

Actividad conjunta entre RUS, la Municipalidad de Concepción del Uruguay y la Dirección Departamental de Escuelas Uruguay

La no presencialidad, como consecuencia de la pandemia, no detuvo el **proceso de educación vial**, sino que el mismo **continuó de forma virtual**.

Estas actividades fueron brindadas a docentes para que repliquen en sus aulas los **conceptos de seguridad vial** y la **importancia de la misma para prevenir accidentes**, de modo que las generaciones más jóvenes se conviertan en actores multiplicadores de la temática. En cuanto a los/las agentes de tránsito, el objetivo fue brindarles **herramientas** para **fortalecer el desarrollo eficaz de sus funciones**.

RUS continúa realizando diferentes acciones relacionadas a la educación vial, para contribuir de manera colaborativa en la generación de hábitos responsables en los habitantes de la ciudad a la hora de conducir y respetar las normas de tránsito, como así también a los peatones, con la certeza de que la **seguridad vial** forma parte de la **sustentabilidad de toda comunidad**.



Campaña de seguridad vial a través de videos

En julio, se inició la **Campaña de Seguridad Vial** a nivel nacional que consistió en la **difusión de videos informativos** de esta temática, a través de las redes sociales, que fueron producidos por los periodistas **Mauro Feito** y **Roberto Berasategui**, responsables del programa educativo Súper TC 2000 va a la Escuela.

Esta acción surgió de la **Célula de Sustentabilidad de RUS** junto al **Equipo de Seguridad Vial** y parte de un **estudio de siniestralidad** presentado oportunamente en la Célula que arrojó como resultado que las regiones con mayor siniestralidad eran y son Córdoba, Rosario, Mar del Plata, Posadas y Paraná.

La Campaña de Seguridad Vial comenzó a difundirse en **distintos lugares** y se extendió por **tres meses** para llegar a todo el territorio argentino.

Plan de Saneamiento Vial

En el mes de noviembre comenzó el **Plan de Saneamiento Vial** que llevó a cabo la empresa junto al **Municipio de Concepción del Uruguay**. En el marco de este Plan, se realizó la **Capacitación de Educación Vial** para **agentes de tránsito**. La misma fue dictada de forma virtual por **Cesvi Argentina**.

La iniciativa tenía el fin de apostar a la **formación** como una herramienta a largo plazo **para contribuir a la mejora de la seguridad vial**, respetando las normas de tránsito, al peatón, fomentando el uso del caso, de los cinturones de seguridad en los autos, entre otros aspectos.

Resultados de las campañas en Educación Vial

Apuntando a las ciudades con mayor siniestralidad del país, la campaña de educación vial que duró 3 meses, alcanzó más de **280.000 personas**. Esta campaña se realizó por **YouTube** y luego se hicieron historias cortas en **Instagram**.

Se realizaron **289.192 impresiones** y **33.784 visitas** a los videos.

A su vez, de las visitas a los videos, hemos podido detectar que un **53,4% de vistas** fueron realizadas por **mujeres**, un **39,5%** por **hombres** y un **7,1** por **otro público**.

11. 6. Innovación y tecnología

Nuestro compromiso

- Desarrollar **productos integrados** y **soluciones de servicio** que **satisfacen al cliente** mientras mejora la eficiencia y la confiabilidad, **minimizando el impacto ambiental**.

Nuestros objetivos

- Promover la **simplificación de procesos** mediante la **digitalización** y la **minimización de residuos**.

Nuestras acciones

RUS avanza hacia la digitalización

RUS terminó de **afianzar** su **modelo de empresa digital** que estaba casi finalizado. Logró ponerlo integralmente en práctica y organizar el capital humano con un gran compromiso basado en el **trabajo en equipos** y en **células**, de forma de estar cerca del cliente y atender sus necesidades, inconvenientes, asistirlo e incluso asesorarlo y acompañarlo.

Se creó la **Unidad de Venta Digital (UADI)** para llevar adelante todas las campañas de venta directa, la **Agencia Digital** como un primer nivel de atención para nuestros PAS y las **Células Expertas de Técnica, Cobranzas y Sinistros** como segundo nivel de soporte, siempre en la búsqueda de estar más cerca de nuestros clientes y ser eficientes y omnicomprensivos.

RUS desarrolló un juego para redes sociales para fomentar las prácticas saludables

Con el objetivo de generar conciencia en la importancia de los cuidados de la salud, Río Uruguay Seguros impulsó el **desarrollo y publicación de un juego para redes sociales** en el que se deben **asociar prácticas saludables** y sus **beneficios para el cuerpo humano**.

La idea fue desarrollada por la **Célula de Sustentabilidad** junto al **Equipo de Salud y Ambiente Laboral**, con el asesoramiento de **médicos** y el **soporte tecnológico** de la empresa.

Relaciona la acción con el beneficio que trae para nuestra salud. Para ello toca sobre la imagen, y luego sobre el texto que consideres le corresponde.



Basado en el juego de mesa de asociar parejas, las jugadoras y los jugadores deben **unir las fichas correspondientes** (imágenes y textos) en el **menor tiempo posible**. A partir de esto se genera una tabla de posiciones que permitirá premiar a quienes unan todas las parejas con mayor rapidez, contando con **3 intentos para lograr el objetivo**.

Al juego, que funciona tanto en computadoras como smartphones, se puede acceder desde la web **ruseguros.com/jugar** completando los datos de contacto para identificar a las y los participantes y eventualmente comunicarle su premio.

Ayudando a las organizaciones de la sociedad civil en áreas de nuevas tecnologías

Primer taller

El Equipo ONG RSRUS realizó vía zoom, el primer taller del año, denominado: **“Organizar eventos en redes sociales”**, destinado a las organizaciones de la sociedad civil para el aprendizaje de la **recaudación de fondos a través de eventos masivos virtuales**.



Segundo taller

El segundo taller llamado **“La ONG en la Nube”** destinado a todas las ONGs de Concepción del Uruguay, Entre Ríos tuvo por objeto mostrar y explicar **cómo funcionan las herramientas en la nube** para gestionar la organización de manera colaborativa y sin necesidad de instalar aplicaciones en la computadora.



Tercer taller

El taller **“Cómo usar las redes sociales para nuestro beneficio”** se llevó a cabo con el objetivo de **dar a conocer las tendencias que usan las y los influencers para potenciar sus publicaciones en las redes sociales**. La actividad contó con la participación de representantes de las diferentes ONGs de C. del Uruguay y de público en general.



12. Anticorrupción y cumplimiento

GRI 102-17, 205 – Indicador ETHOS 12

Nuestro compromiso

- Construir una [cultura corporativa](#) de [transparencia](#) e [integridad](#) basada en el [comportamiento ético](#) y [cumplimiento de la Ley](#).

Nuestros objetivos

- Desarrollar y supervisar la [estrategia de la empresa](#).
- [Prevenir](#) el [lavado de activos](#).
- [Prevenir](#) el financiamiento del [terrorismo](#).

Nuestras acciones

[Prevención de lavado de activos y financiamiento del terrorismo](#)

Mediante el **Comité de Control Interno** y el **Proceso de Auditoría Interna** reglamentado por la Superintendencia de Seguros de la Nación, abordamos temas de **control**, **verificación** y **lavado de dinero**.

Por otro lado, también existe un **Subproceso de Prevención de Lavado de Activos y Financiamiento de Terrorismo** y se trabaja contra la corrupción en todas las formas en las que puede materializarse.

Esta concepción está comprendida dentro de los principios y políticas globales de nuestra organización, que, además, cuenta con un **Reglamento Interno** y un **Código de Conducta Ética**.

13. Finalizando juntos el 2021 - Festejos y trabajo

63 años de vida – Cumpleaños de RUS

El sábado 18 de diciembre y bajo el lema **“Aseguramos un futuro sustentable”**, RUS festejó en la **Plaza Ramírez**, de Concepción del Uruguay, Entre Ríos, sus **63 años de vida**, con un **evento de sustentabilidad y show para toda la familia** que contó con la presentación de varios artistas y mucha música. Además de festejar su 63° aniversario, el motivo la actividad propuesta por RUS fue **promover el cuidado del medio ambiente a través de la economía circular**. En razón de ello contó con la participación de las ONGs **Santa Clara de Asís, Amuyén, Ayuda Animal** y la **Escuela de Educación Especial N° 1 “Surco de Esperanza”**, las cuales estaban ubicadas en diferentes stands alrededor de la plaza para



recibir materiales como cartón, botellas, papeles, ropa, entre otros insumos.

Esta actividad contó asimismo, con la presencia de pilotos del **Rally Cross** y del **Top Race** que firmaron autógrafos. Hubo **show de batucada, pasistas del carnaval uruguayense, freestyle** y un espacio para disfrutar de una experiencia única de **realidad virtual con cascos virtuales**.

Lo que se mide se puede gestionar - Estrategia RSRUS

En materia de Responsabilidad Social, bien se dice que: lo que no se mide, no se puede gestionar. **RUS**, a lo largo de su trayectoria, **ha podido medir, gestionar y acompañar**.

En ese camino, el 20 de diciembre, el equipo ONG cerró el año con el **tradicional plenario** en el que las **organizaciones de la sociedad civil** presentaron sus **proyectos** para obtener el **acompañamiento de RUS** en su concreción.



Fueron las propias ONG las que expusieron y a la vez las que votaron la designación de los proyectos finalistas. Con la **seguridad vial** como eje, en consonancia con la estrategia RSRUS 2021, los **proyectos seleccionados** fueron los siguientes:

- **Diversidad Naranja:** proyecto de capacitación para fomentar la no violencia en el tránsito.
- **Ayuda Animal:** distribución de vehículos Torky en la ciudad (eléctricos y a pedal) como reemplazo definitivo a los carros tirados por caballos.
- **Iglesia Nueva Vida:** ciclo de capacitaciones en seguridad vial.
- **Hablemos de Autismo:** instalación de pictogramas en sendas peatonales para hacer más inclusiva la comunicación de normas viales.



Este encuentro, permitió el **intercambio de expectativas y necesidades** de las ONG para el año **2022**.



14. Camino al 2022 - **Un futuro sustentable**

En RUS, no solo nos abocamos a lo específicamente asegurador, sino que, de cara al futuro, hemos creado distintas opciones empresarias que son relevantes para el futuro de la organización y que demuestran una apertura de distintas actividades que refuerzan el sistema mismo.

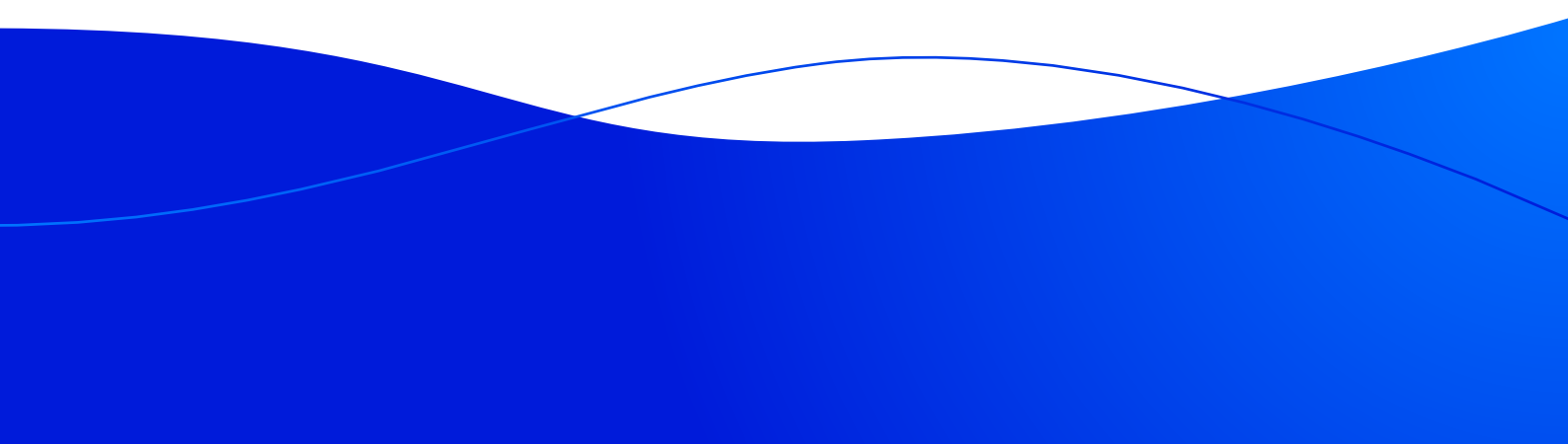
En ese contexto hemos creado:

- **SIMPLISEG** (Empresa enfocada en dar servicios al mercado asegurador, particularmente en siniestros totales del ramo automotor, teniendo como principal fin lograr mejorar la experiencia de los clientes y la reducción de costos siniestrales).
- **SIAPI** (Empresa creada entre RUS y Tecso, cooperativa de software con la cual hemos desarrollado nuestro propio Sistema SIS y cuya finalidad es agilizar el time to market de productos de seguros en nuevos canales digitales).
- **AGROTOKEN** (Primera Plataforma Global de tokenización de commodities agrícolas, creadora de la primera criptomoneda respaldada por granos de soja).

Desarrollo inmobiliario sustentable

Hace algunos años, comenzamos un proceso de **desarrollo inmobiliario sustentable**, que nos permite expandirnos dentro de la estrategia de la empresa y con la conciencia de impactar positivamente tanto en lo económico, como en lo ambiental y lo social.

De esta forma, dentro de nuestros desarrollos inmobiliarios, mencionamos:



- **Eco Edificio Guay**

Ubicado en Concepción del Uruguay, Entre Ríos, este edificio fue proyectado por Departamento de Desarrollos Inmobiliarios de Río Uruguay Seguros, en conjunto con su equipo de arquitectura e ingeniería, para abrir nuevas alternativas en la arquitectura residencial.

El proyecto se basó en asegurar confort y calidad de manera sustentable. Para el diseño se tuvieron en cuenta los requisitos para obtener certificaciones internacionales y la utilización de materiales certificados por las normas ISO e IRAM sobre el cuidado del medio ambiente.



En el proceso de construcción, además, se priorizaron la compra y la mano de obra local, para reducir la huella de carbono.

Posee un sistema de terrazas verdes, que permite el riego por goteo con sensores de humedad en cada balcón, contribuyendo así al ahorro de agua del edificio.

El edificio, además, cuenta con aislaciones térmicas y acústicas y agua caliente solar entre otras cosas.

- **Terrus y barrio cerrado Las Acacias**

Terrus es un emprendimiento con las características de una nueva ciudad, sobre un predio de más de 90 hectáreas, pensada para satisfacer las necesidades y requerimientos de vivienda, negocios, compras, ocio y entretenimiento no solo para los habitantes de la ciudad, sino para los que la visitan. Dentro del mismo, se contemplan: el desarrollo de un sector de Town Center integrado por un mall con locales para comercios, oficinas y espacios de coworking destinados a satisfacer necesidades de empresas y profesionales, así como también para la comunidad RUS y espacios verdes y saludables, entre otras cosas.



A su vez, dentro de este emprendimiento, se está construyendo el barrio cerrado Las Acacias, con un aproximado de 500 lotes. Este barrio está pensado para que los residentes tengan una calidad de vida distinta. Su potencial radica en los numerosos servicios y estar enmarcado en espacios naturales. Independientemente de todos los servicios que posee, se suma uno nuevo: el de fibra óptica, convirtiéndose en el primer barrio de la región con conectividad propia.



INDICE DE CONTENIDOS GRI

GRI Standard	Divulgación	Página
GRI 101	Divulgación de Principios	
	DIVULGACIONES GENERALES: "CORE OPTION"	
GRI 102	102-1 Nombre de la organización	
	102-2 Actividades, marcas, productos y servicios	
	102-3 Ubicación de la sede	
	102-4 Ubicación de las operaciones	
	102-5 Propiedad y forma jurídica	
	102-6 Mercados servidos	
	102-8 Información sobre empleados y otros trabajadores	
	102-9 Cadena de suministro	
	102-12 Iniciativas externas	
	102-13 Afiliación a Asociaciones	
	Estrategia	
	102-14 Declaración de los actos ejecutivos responsables de la toma de decisiones	
	102-15 Principales impactos, riesgos y oportunidades	
	Ética e Integridad	
	102-16 Valores, principios, estándares y normas de conducta	
	102-17 Mecanismo de asesoramiento y preocupaciones éticas	
	Gobernanza	
	102-18 Estructura de gobernanza	
	102-19 Delegación de Autoridad	
	102-20 Responsabilidades a nivel ejecutivo de temas económicos, ambientales y sociales	
	102-21 Consulta a grupos de interés sobre temas económicos, ambientales y sociales	
	102-32 Función del máximo órgano de gobierno en la elaboración de la Memoria	
	Participación de los grupos de interés	
	102-40 Lista de grupos de interés	
	102-42 Identificación y selección de grupos de interés	
	102-43 Enfoque para la participación de grupos de interés	
	102-44 Temas y preocupaciones clave mencionados	
	Practica para la elaboración de informes	
	102-46 Definición de los contenidos de los informes y las Coberturas del tema	
	102-47 Lista de los temas materiales	
	102-50 Periodo objeto del informe	
	102-51 Fecha del último informe	
	102-52 Ciclo de elaboración de informes	
	102-53 Punto de contacto para preguntas sobre el informe	
	102-54 Declaración de elaboración del informe de conformidad con los Estándares GRI	

	Enfoque de gestión
	103-1 Temas materiales y sus límites
	103-2 Enfoque de gestión temas materiales
	Económicos
	204 Prácticas de adquisición
	205 Lucha contra la corrupción
	Ambientales
	301-1 Materiales utilizados por peso y volumen
	301-2 Insumos reciclados y utilizados
	302-3 Intensidad energética
	302-4 Reducción del consumo energético
	302-5 Reducción de los requerimientos energéticos de productos y servicios
	303-1 Extracción de agua por fuente
	303-2 Fuentes de agua significativamente afectada por la extracción de agua
	303-3 Agua reciclada y reutilizada
	304-2 Impactos significativos de las actividades, los productos y los servicios en la biodiversidad
	304-3 Hábitats protegidos o restaurados
	306-1 Vertido de aguas en función de su calidad y destino
	306-2 Residuos por tipo y método de eliminación
	Sociales
	401-2 Beneficio para los empleados
	402 Relación trabajadores empresa
	403-1 Representación de los trabajadores en comités formales, trabajador empresa de salud y seguridad en el trabajo
	404-2 Programas para mejorar las aptitudes de los empleados. Formación y enseñanza
	405 Diversidad e igualdad de oportunidades
	406 No discriminación
	407 Libertad de asociación y negociación colectiva
	409 Evaluación social
	412 Evaluación de derechos humanos
	413-1 Actividades con participación de la comunidad local, programas de desarrollo
	414 Evaluación social de los proveedores

Reporte elaborado por



En conjunto con



www.cgcgroupp.com.ar



Identidad, Aceptación, Diversidad, Equidad

#SegurosporlaEquidad